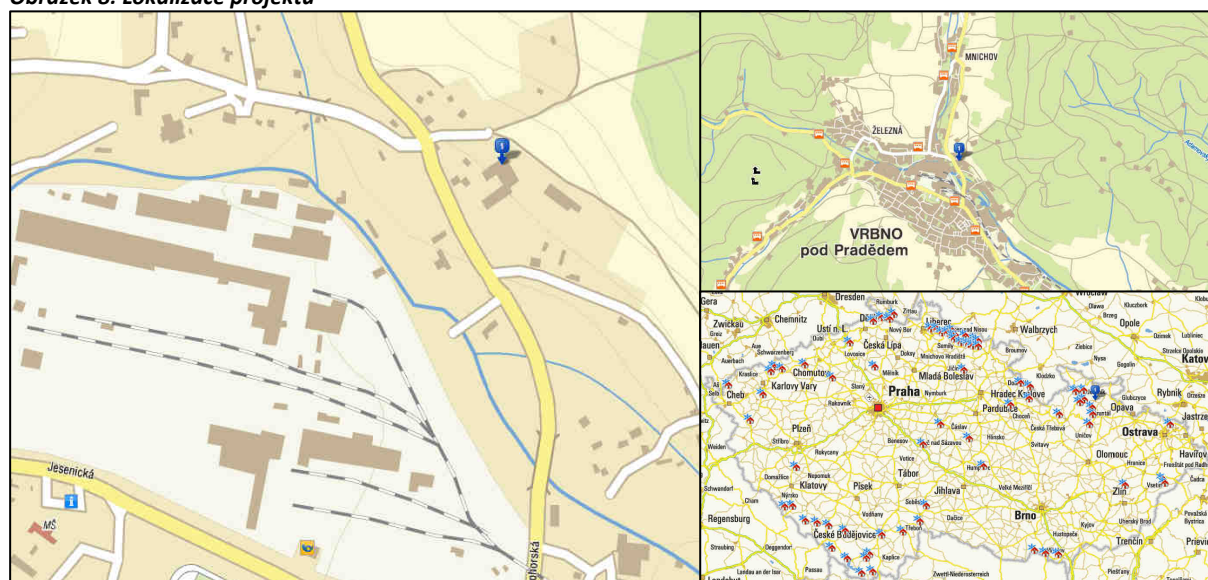


### 3 Popis projektu a jeho soulad s programem

**3.1 Název a specifikace předmětu projektu: stručný popis charakteru projektu s uvedením klíčových aktivit projektu (zda předmětem projektu bude nákup, rekonstrukce, výstavba; velikost školicího střediska – počet místností, kapacita); přesné místo realizace projektu**

Projekt s názvem „**Rekonstrukce školicího střediska T.W.I.**“ bude realizován na adrese sídla žadatele Mnichov 146, 793 26, Vrbno pod Pradědem, okres Bruntál, Moravskoslezský kraj, na parcelách č. 87/1 a 86/3 k.ú. Mnichov pod Pradědem. Veškeré pozemky a stavby jsou plně ve vlastnictví žadatele (investora) – společnosti T.W.I. spol. s r.o. (LV 344 v k.ú. Mnichov pod Pradědem).

**Obrázek 8: Lokalizace projektu**



Zdroj: [www.amapy.cz](http://www.amapy.cz)

**Tabulka 6: Lokalizace projektu, administrativní členění a statistické údaje o obci Vrbno pod Pradědem**

Administrativní členění	
Název obce	Vrbno pod Pradědem
NUTS 1, kód	Česká republika, CZ
NUTS 2, kód	Moravskoslezsko, CZ08
NUTS 3, kód	Českomoravský kraj, CZ080
LAU 1 (NUTS 4), kód	Bruntál, CZ0801
Katastrální území	786080 Vrbno pod Pradědem
Statistické údaje	
ZUJ (základní územní jednotka)	597 961
ID obce	18 608
Statut	město
Počet částí	5
Katastrální výměra	6891 ha
Počet obyvatel	6429

Pošta	ano
Škola	ano
Zdravotnické zařízení	ano
Policie	ano
Kanalizace (ČOV)	ano
Vodovod	ano
Plynofikace	ano

Zdroj: <http://www.risy.cz/euroregiony/index.php?pid=226&kraj=-1&state=CZ>  
<http://mesta.obce.cz/zsu/vyhledat-18608.htm>

Předmětem tohoto projektu je rekonstrukce stávající dvoupatrové budovy, která je ve vlastnictví společnosti T.W.I. spol. s r.o. a vybavení školících místností potřebnými pomůckami, stroji a zařízeními. Rekonstrukce se týká I. a II. NP, v nichž vznikne moderní školící středisko. Hlavním zaměřením školícího střediska bude odborný růst zaměstnanců firmy v oblasti solární techniky a řízení jakosti, jazykové kurzy a manažerské kurzy. Dále budou ve školícím středisku vzdělávání studenti středních škol se zaměřením na využívání alternativních zdrojů energie, odborná veřejnost a servisní organizace a obchodní partneři společnosti T.W.I. spol. s r.o. se zaměřením na podporu využívání solární energie pro ohřev TUV a topení.

Rekonstrukce budovy zahrnuje vnější rekonstrukci budovy (nové fasády budovy a výměna okenních a dveřních výplní) včetně střechy, vnitřní úpravy (rozčlenění prostor školících místností a laboratoří solárních systémů) a vnitřní povrchové úpravy stavby. V souvislosti s rekonstrukcí dojde i k úpravě příjezdové komunikace a parkoviště. Středisko bude dále vybaveno sociálním zázemím (WC, šatny), kuchyňkou, apod. Veškeré školící pomůcky, které vyžadují drobné stavební úpravy, budou instalovány v rámci rekonstrukce vnitřních prostor.

### 3.2 Detailní popis realizace projektu

#### Pořízení projektové dokumentace, nákup pozemků (budov), rekonstrukce

Zpracování projektové dokumentace bylo započato v květnu 2009 Ing. Leem Kuřitkou – Projekční a realitní kancelář ATELIER PROSTAV, spol. s r.o., kontaktní adresou Palackého 480, 793 28 Vrbno pod Pradědem. Číslo zakázky je 4/2009.

Pozemky a nemovitosti, jež jsou předmětem rekonstrukce v rámci realizace projektu, byly koupeny společností T.W.I. spol. s r.o. dne 20.3.1998 na základě Kupní smlouvy na prodej nemovitosti a pozemkové parcely (viz seznam dokumentů v aplikaci eAccount).

Rekonstrukce budovy proběhne v období březen – prosinec 2010.

#### Zdůvodnění záměru projektu

Společnost T.W.I. spol. s r.o. vidí velkou budoucnost obecně v solární technice. Prodej a instalace solárních kolektorů nedosahuje zatím v rámci ČR takového významu jako v jiných vyspělých zemích Evropského společenství, ale situace se postupně s růstem cen energií mění a předpokládá se, že do pěti let bude produkce a prodej solární techniky v rámci ČR převyšovat výrobu, prodej a instalaci plastových oken a dveří. Proto se plánuje společnost ve střednědobém horizontu věnovat právě produkci solárních absorbérů a solárních kolektorů. Pro tuto činnost však potřebuje dostatek kvalifikovaných pracovních sil a vzdělanou

odbornou veřejnost. Právě zřízení školicího střediska pro praktickou výuku v oblasti využívání solární energie pro ohřev TUV a přitápění přispěje k realizaci zamýšlených cílů.

Mimo výše uvedené plány by chtěla společnost expandovat na zahraniční trhy, k čemuž je zapotřebí určitých jazykových znalostí v oboru solární techniky. Realizací předkládaného projektu dojde ke zlepšení jazykových dovedností zaměstnanců společnosti a tím i úspěšnému rozšíření působnosti společnosti v nových regionech.

Velmi důležité pro efektivní chod společnosti je posílení základních dovedností manažera, definování jeho osobní strategie v práci a eliminace základních chyb v práci s lidmi, kterých se manažeři dopouštějí. Dále by měli být schopni neustále zdokonalovat a rozvíjet schopnost vedoucích pracovníků vést lidi a dokázat je dovést ke spolehlivým, efektivním a samostatným výkonům. Právě k výše uvedenému má pomoci realizace projektu školicího střediska, kdy jednou z náplní školicích aktivit bude školení zaměstnanců právě této profese.

### Popis budovy

Celé školicí středisko s názvem „Rekonstrukce školicího střediska T.W.I.“ je součástí projektu „SOLARNÍ PARK TWI VRBNO POD PRADĚDEM“. Školicí středisko bude zřízeno za účelem školení a praktické výuky využívání solární energie pro ohřev TUV a přitápění zejména zaměstnanců TWI, zaměstnanců servisních organizací, studentů, odborné veřejnosti a obchodních partnerů TWI. Dále zde bude probíhat výuka, školení a kurzy za účelem zvyšování odborné kvalifikace, jazykové vybavenosti a manažerských dovedností pracovníků společnosti T.W.I. spol. s r.o.

V rámci realizace dojde k rekonstrukci budovy, která je plně ve vlastnictví společnosti. Původní vzhled budovy nedozná zásadních změn. Ve střeše přibudou nová střešní okna, bude položena nová střešní krytina včetně oplechování, žlabů a svodů. Ve stěnách budou okna a vrata budou nahrazená dveřmi.

Školicí středisko je navrženo jako dvoupatrové s rozvržením dle půdorysové dokumentace jednotlivých pater, uvedených níže.

**Horní patro (Podkroví)** školicího střediska se sestává ze 4 místností, které lze rozdělit na následující prostory:

- Kancelář a kabinet vedoucího školicího střediska
- Přednášková místnost I (menší)
- Přednášková místnost II (větší)
- Předváděcí místnost

Výše uvedené prostory budou sloužit k teoretické výuce, kdy kancelář školicího střediska bude určena pro školitele a případné konzultace s účastníky vzdělávacích aktivit. Předváděcí místnost bude vybavena jako show-room solární techniky využívané pro ohřev teplé vody a přitápění. Budou zde vystaveny demonstrační verze jednotlivých solárních systému, používané solární kolektory, zásobníky vody, akumulční zásobníky, výměníky tepla a regulace. Součástí každé expozice bude audiovizuální prezentace vystavených vzorků s popisem jejich funkčnosti.

V podkroví se bude dále nacházet společná chodba spojující školicí středisko s administrativní budovou firmy a úniková cesta ze školicího střediska. Tyto prostory nejsou do předkládaného projektu zahrnuty, nebudou rekonstruovány.

**V přízemí objektu** je navržena z převážné části testovací dílna, ve zbývajících částech bude zřízeno sociální zázemí střediska a kuchyňka sloužící k drobnému občerstvení účastníků školení i školitelů (vyučujících).

Přízemí školicího střediska je rozděleno na následující místnosti:

- sociální zázemí pro ženy
- sociální zázemí pro muže
- sociální zázemí pro invalidy
- kuchyňky školicího střediska
- testovací dílna

Testovací dílna bude sloužit pro praktickou výuku školicího střediska. V něm budou k dispozici plně funkční solární systémy pro ohřev TUV a přitápění místnosti včetně regulace, měření výkonu systému apod. V této části se školenci seznámí s nastavením jednotlivých parametrů solárního systému v praxi, jejich regulaci při provozu a způsobu získávání provozních dat systémů.

Dále se budou v dílně nacházet stroje a zařízení pro praktickou výuku tvrdého pájení a ultrazvukového svařování jako nejpodstatnější technologie používané pro výrobu solárních kolektorů.

Mimo výše uvedených prostor se v přízemí budovy nachází společné schodiště administrativních a školicích prostor, přičemž tyto prostory nebudou předmětem rekonstrukce, tedy ani tohoto projektu.

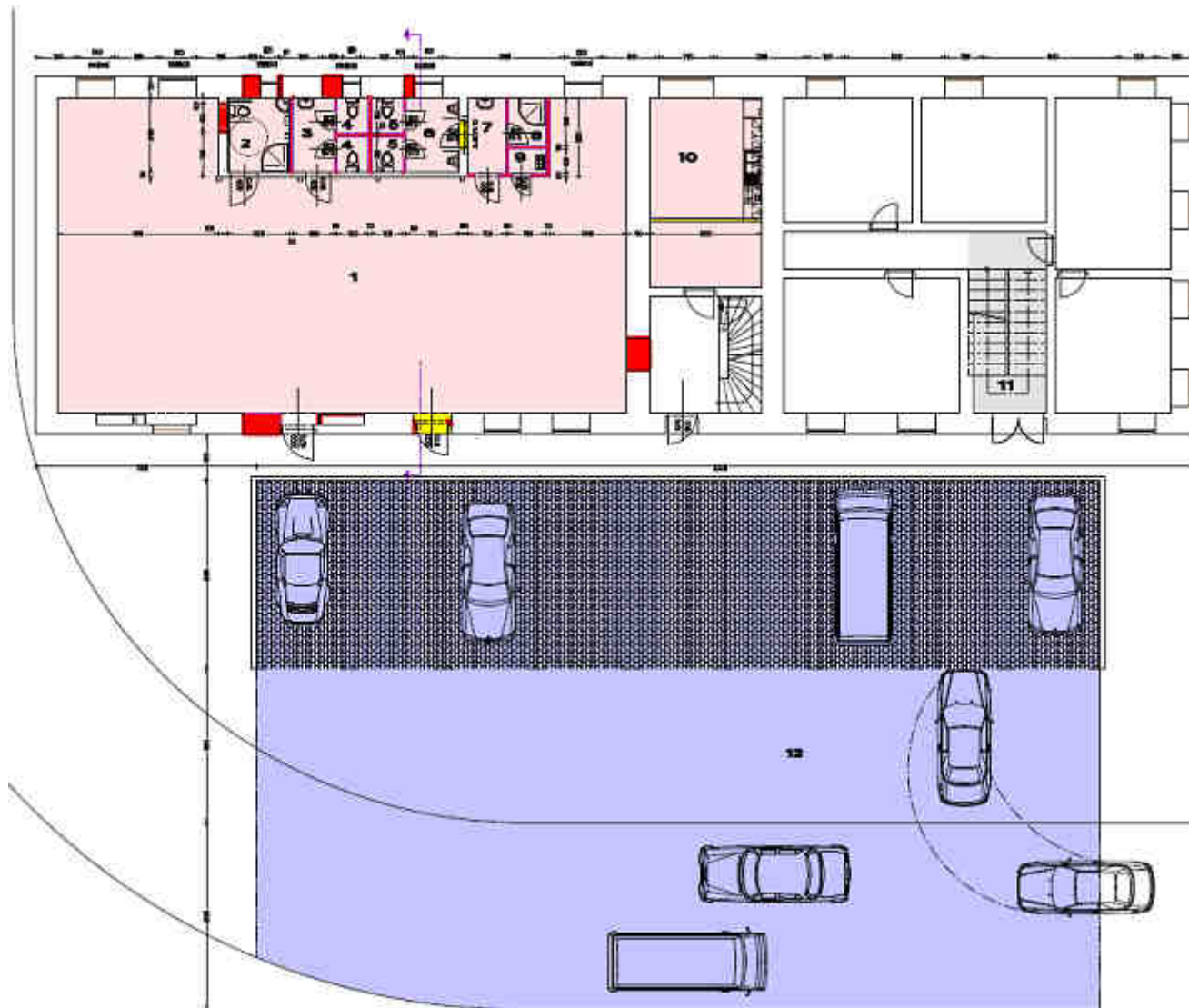
Součástí školicího střediska bude i příjezdová komunikace a parkoviště pro 9 vozidel, které bude k dispozici návštěvníkům (účastníkům) školení. Parkoviště přiléhá ke vstupům do objektu.

**Tabulka 7: Plošná výměra Školicího střediska**

Název místnosti	Plocha/m <sup>2</sup>
Testovací dílna	156,16
WC invalidé	4,8
Sociální zařízení - ženy	4,27
Sociální zařízení - muži	10,04
Úklidová komora	1,5
Kuchyňka	22,5
Předváděcí místnost	111,5
Přednášková místnost I	45,6
Přednášková místnost II	27,0
Kabinet školicího střediska	14,6
<b>Školicí středisko celkem – bez parkoviště</b>	<b>397,97</b>
Parkoviště	502
<b>Školicí středisko celkem – s parkovištěm</b>	<b>899,97</b>

Zdroj: Projektová dokumentace ke stavbě

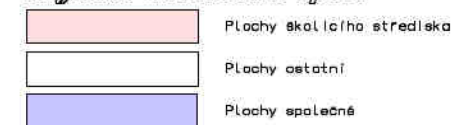
Obrázek 9: Půdorys ŠS - přízemí



*Legenda ploch*



*Legenda stavebních úprav*

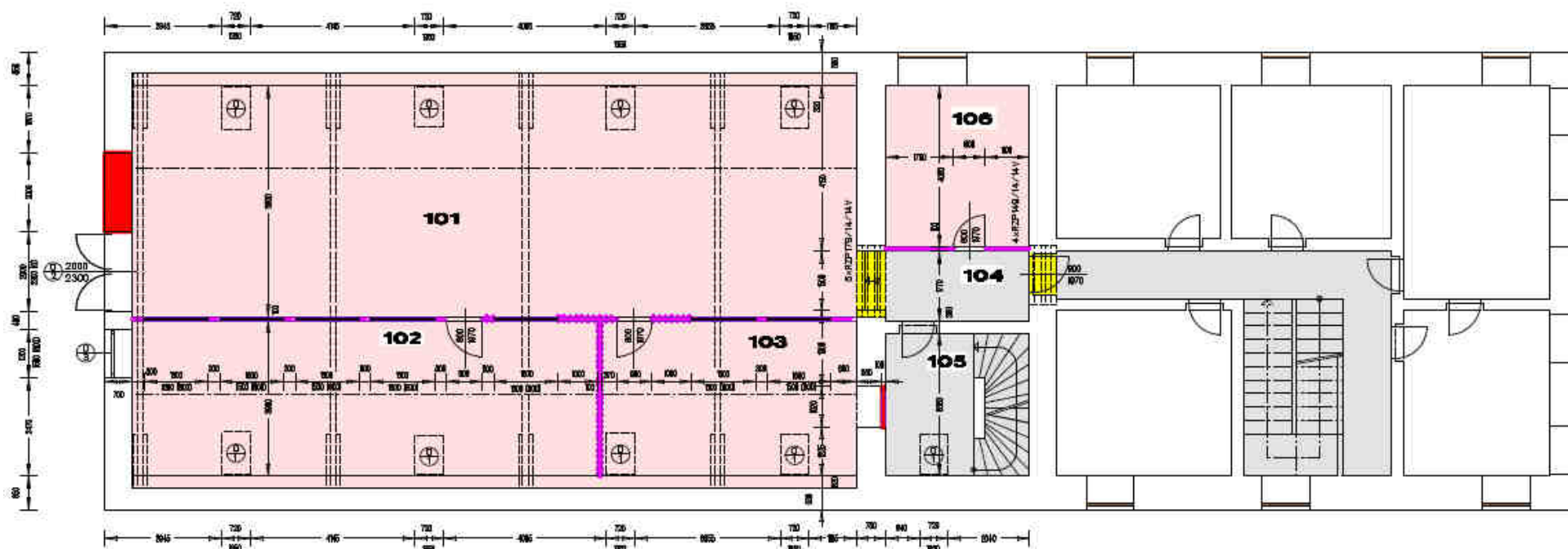


*Legenda místností přízemí*

C. M.	NÁZEV MÍSTNOSTI	PLOCHA	PODLAHA	POZNÁMKA
1	Testovací dílna	156,16m <sup>2</sup>	Ker.,dlažba	
2	Invalidé	4,80m <sup>2</sup>	Ker.,dlažba	Ker.,obkl.,2,0m
3	Zeny - předstěn	3,12m <sup>2</sup>	Ker.,dlažba	Ker.,obkl.,2,0m
4	WC ženy	1,15m <sup>2</sup>	Ker.,dlažba	Ker.,obkl.,2,0m
5	WC muži	1,15m <sup>2</sup>	Ker.,dlažba	Ker.,obkl.,2,0m
6	Muži - pisoár	4,08m <sup>2</sup>	Ker.,dlažba	Ker.,obkl.,2,0m
7	Muži WC-předstěn	2,95m <sup>2</sup>	Ker.,dlažba	Ker.,obkl.,2,0m
8	Muži - sprcha	1,85m <sup>2</sup>	Ker.,dlažba	Ker.,obkl.,2,0m
9	Okřídlová komora	1,50m <sup>2</sup>	Ker.,dlažba	Ker.,sokl.
10	Čajová kuchyňka	22,50m <sup>2</sup>	Ker.,dlažba	Ker.,sokl.
11	Společné schodiště	8,10m <sup>2</sup>	Ker.,dlažba	Ker.,sokl.
12	Parkoviště	502,0m <sup>2</sup>	Asfaltový koberec	
10	Ostatní prostory			

Zdroj: Projektová dokumentace ke stavbě

Obrázek 10: Půdorys ŠS - podkroví






### Legenda místností podkroví

Č. M.	NÁZEV MÍSTNOSTI	PLOCHA	PODLAHA
101	Přednášecí místnost	111,5m <sup>2</sup>	Keramická dlažba
102	Přednášková místnost	45,8m <sup>2</sup>	Keramická dlažba
103	Přednášková místnost	27,0m <sup>2</sup>	Keramická dlažba
104	Chodba	8,4m <sup>2</sup>	Keramická dlažba
105	Únik.cesta	7,9m <sup>2</sup>	Keramická dlažba
106	Kabinet škol.střediska	14,6m <sup>2</sup>	Keramická dlažba

### Legenda ploch

	Bourání
	Dozdívky

### Legenda stavebních úprav

	Plochy skalicého střediska
	Plochy ostatní
	Plochy společné

Zdroj: Projektová dokumentace ke stavbě

## Náklady na m<sup>3</sup>

Z níže uvedených výpočtů vyplývá, že náklady na m<sup>3</sup> obestavěného prostoru činí 2 574,98 Kč.

Název podlaží	Zastavěná plocha	Konstrukční výška	Součin
1 N.P.	426,50 m <sup>2</sup>	3,60 m	1 534,40 m <sup>3</sup>
Podkroví	426,50 m <sup>2</sup>	2.900 m	1 236,85 m <sup>3</sup>
<b>Součet</b>	<b>853,00 m<sup>2</sup></b>		<b>2 772,25 m<sup>3</sup></b>

Obestavěný prostor			
1 N.P.	3,60*426,50		1 535,40 m <sup>3</sup>
Podkroví	426,50*1,51+4,25*426,50*0,5		1 550,33 m <sup>3</sup>
<b>Součet</b>			<b>3 085,73 m<sup>3</sup></b>

<b>Náklady na m<sup>3</sup> obestavěného prostoru</b>	<b>7 945 710 / 3 085,73</b>	<b>2 574,98 Kč / m<sup>3</sup></b>
---	-----------------------------	------------------------------------

## Konstrukčně materiálová charakteristika stavby

- Základy: stávající
- Svislé konstrukce: nosná obvodová zeď bude v místech nově vzniklých otvorů podchycení betonovými překlady
- Vodorovné konstrukce – střecha: konstrukce střechy nedozná změny. Stávající krytina je poškozená natolik, že vyžaduje úplnou výměnu včetně oplechování, žlabů a svodů
- Výplně otvorů: ve svislých stěnách budou vložena plastová okna a rovněž vstupní dveře – v přízemí jednokřídlové a v podkroví ve východní stěně dvoukřídlové - plastové
- Podlahy: z betonové a keramické dlažby
- Povrchy: zdivo bude omítnuté a v sociálních zařízeních obložené keramickým obkladem
- Kanalizace – vnější: Podél budovy školicího střediska bude pro zamezení vlínání vlhkosti provedena odkopávka základového zdiva do hl. 0,8m, na dno bude uloženo drenážní potrubí o průměru 63 mm. Obsypáno štěrskem o tl. 200 mm a makadamem 250 mm. Na povrchu bude položena betonová okapová dlažba š = 500mm. Drenáž bude vyvedená do stávající dešťové kanalizace. Délka drenážního systému: 80 bm
- Kanalizace – vnitřní: Vnitřní kanalizace bude napojena do stávající splaškové kanalizace. Tato je již vyústěná v místě stávajícího sociálního zařízení.
- Ústřední vytápění: napojeno na rozvod ÚT v administrativní budově, vytápění je zajištěno pomocí podokenních radiátorů RADIK
- Ohřev TUV: je napojen na solární ohřev, mimo slunečné dny je ohřev zajištěn v plynovém ohříváči
- Rozvod studené vody: je napojen na veřejný vodovod obce a vyústěný je v místě sociálního zařízení
- Parkoviště a příjezdová komunikace: je tvořeno zámkovou dlažbou s barevným vyznačením parkovacího stání

## Vliv stavby na životní prostředí

Stavební práce budou prováděny bez použití technologií nadměrně zatěžujících nebo poškozujících životní prostředí. Pro stavbu budou použity pouze materiály a výrobky splňující všechny požadavky na ekologii stavby. Vliv navrhované stavby na životní prostředí bude minimální.

Zbytky nově použitých stavebních materiálů budou uloženy na registrované skládce způsobem určeným zákonem č. 185/2000 Sb. O odpadech, pro každý druh odpadu zvlášť.

Odpady, které budou vznikat v průběhu stavby, budou přechodně shromažďovány v odpovídajících shromažďovacích prostředcích nebo na určených místech (zabezpečených plochách), odděleně podle kategorií a druhů. Shromažďovací prostředky, resp. místa shromažďování odpadů, budou řádně označena názvy, číselnými kódy druhu odpadu a kategorií dle Katalogu odpadů (vyhláška MŽP č. 381/2001 Sb.). Shromažďovací prostředky na nebezpečné odpady budou opatřeny identifikačními listy nebezpečného odpadu dle § 13 odst. 3 zákona č. 185/2001 Sb. s obsahem dle vyhlášky MŽP č. 383/2001 Sb., o podrobnostech nakládání s odpady a označeny grafickým symbolem příslušné nebezpečné vlastnosti dle zvláštních předpisů (vyhláška 376/2001 Sb. Ministerstva životního prostředí a Ministerstva zdravotnictví o hodnocení nebezpečných odpadů, ve znění pozdějších předpisů č. 502/2004 Sb.). Shromážděné odpady budou průběžně, po dosažení technicky a ekonomicky optimálního množství, odváženy mimo areál k dalšímu využití respektive k odstranění. Za odpady v průběhu stavebních prací bude odpovídat dodavatel stavebních prací, který si zajistí souhlas k nakládání s nebezpečnými odpady. Před zahájením a po ukončení přepravy nebezpečných odpadů vyplní přepravce evidenční list pro přepravu nebezpečných odpadů.

Vlastní manipulace s odpady vznikajícími při výstavbě bude zajištěna technicky tak, aby byly minimalizovány případné negativní dopady na životní prostředí (zamezení prášení, technické zabezpečení vozidel přepravujících odpady atd.). Odpady budou předány ke zneškodnění pouze osobě s příslušným oprávněním ve smyslu zákona č. 185/2001 Sb., o odpadech. Průběžně bude vedena zákonná evidence. Vzhledem k tomu, že množství stavebních odpadů je obtížné s dostatečnou přesností predikovat, budou pro učení množství odpadů z výstavby využity vážní lístky ze zařízení pro využívání resp. odstraňování odpadů, které budou předloženy v rámci kolaudačního řízení.

### Požizované školící pomůcky a programy

V rámci projektu budou nakoupeny níže uvedené pomůcky a programy, které budou sloužit jak k teoretické, tak i praktické výuce.

**Tabulka 8: Pořizované školící pomůcky a programy**

Název položky	Množství	Jednotková cena	Celková cena bez DPH	Popis/využití	Umístění
<b>Hardware a sítě</b>					
interaktivní tabule, sestava Penboard - dataprojektor, interaktivní tabule, ozvučení	2 ks	64 000 Kč	128 000 Kč	audiovizuální pomůcka při školeních	Přednáškové místnosti
LCD monitory s dotykovým displayem	soubor	96 000 Kč	96 000 Kč	audiovizuální pomůcka při školeních	Předváděcí místnost
Magnetické tabule -Flipchart Combi	soubor	11 400 Kč	11 400 Kč	pro přehledný grafický výklad teoretických i praktických poznatků během školení	Přednáškové místnosti
Notebooky	soubor	75 000 Kč	75 000 Kč	pro potřeby školitelů – např.	Přednáškové místnosti,

				prezentace přes dataprojektor	kabinet
Tiskárna HP Laser víceúčelová	2 ks	27 000 Kč	54 000 Kč	tisk dokumentů potřebných k výuce	Přednáškové místnosti, kabinet
Promítací plátno elektrické	2 ks	18 000 Kč	36 000 Kč	audiovizuální pomůcka při školeních	Přednáškové místnosti
Kamera se stativem	1 ks	20 000 Kč	20 000 Kč	pro potřeby školicích aktivit	dle potřeby
DVD přehrávač	1 ks	8 000 Kč	8 000 Kč	audiovizuální pomůcka při školeních	dle potřeby
LCD TV	1 ks	20 000 Kč	20 000 Kč	audiovizuální pomůcka při školeních	dle potřeby
sítě optické	1 ks	50 000 Kč	50 000 Kč	propojení se serverem	-
<b>Ostatní stroje a zařízení</b>					
modely solárních systémů pro ohřev TUV a přitápění	soubor	180 000 Kč	180 000 Kč	demonstrační multimediální verze	Předváděcí místnost
Modely solárních kolektorů, zásobníků teplé vody, akumulčních nádrží, regulačních stanic, výměníků tepla a montážních sad	soubor	320 000 Kč	320 000 Kč	teoretická výuka	Předváděcí místnost
Funkční solární systém pro ohřev TUV a přitápění	soubor	320 000 Kč	320 000 Kč	praktická výuka	Testovací dílna
Stanice pro ultrazvukové sváření solárních kolektorů	1 ks	900 000 Kč	900 000 Kč	praktická výuka	Testovací dílna
Stanice pro tvrdé pájení solárních kolektorů	1 ks	25 000 Kč	25 000 Kč	praktická výuka	Testovací dílna
<b>Software a data</b>					
SW Polysan	1 ks	50 000 Kč	50 000 Kč	program pro simulaci solárních systémů a výpočet energetických zisků	-
SW simulátor	1 ks	100 000 Kč	100 000 Kč	pro výpočet hydraulických odborů a optimalizace hydraulických ztrát v solárních systémech	-
SW CorelDraw	soubor	18 000 Kč	18 000 Kč	grafický SW pro grafiku a vytváření prezentací pro teoretickou výuku	-
SW CAD	1 ks	130 000 Kč	130 000 Kč	konstrukční SW pro výuku	-

OFFICE SW jako balíček pro Windows	soubor	15 000 Kč	15 000 Kč	SW pro notebooky	-
<b>Celkem</b>	<b>2 556 400 Kč</b>				

Zdroj: žadatel

### Další zařízení a vybavení

Školící středisko bude dále vybaveno níže uvedeným zařízením, které je pro vzdělávací činnosti nezbytné. Konkrétně se jedná o nábytek a vybavení školících místností a zázemí pro přípravu občerstvení.

**Tabulka 9: Další zařízení a vybavení ŠS**

Název položky	Počet jednotek	Jednotková cena	Celková cena bez DPH	Popis/využití	Umístění
stoly	3 soubory	25 000 Kč	75 000 Kč	pro školence a školitele	školící místnosti + kabinet
židle	35 ks	1 700 Kč	59 500 Kč	pro školence a školitele	školící místnosti + kabinet
věšáková stěna	3 ks	12 000 Kč	36 000 Kč	odložení oděvů školenců a školitelů	předváděcí místnost, přednášková místnost I, přednášková místnost II
kávovar	1 ks	15 000 Kč	15 000 Kč	občerstvení školenců a školitelů	ZÁZEMÍ
zásobník vody	1 ks	7 000 Kč	7 000 Kč	občerstvení školenců a školitelů	ZÁZEMÍ
nádob	1 soubor	5 000 Kč	5 000 Kč	občerstvení školenců a školitelů	ZÁZEMÍ
stůl pro občerstvení	1 ks	11 000 Kč	11 000 Kč	občerstvení školenců a školitelů	ZÁZEMÍ
židle pro občerstvení	10 ks	1 700 Kč	17 000 Kč	občerstvení školenců a školitelů	ZÁZEMÍ
<b>Celkem</b>	<b>225 500 Kč</b>				

Zdroj: žadatel

### Publicita projektu

V souladu s čl. 8.1 nařízení Komise (ES) č. 1828/2006 bude společnost T.W.I. spol. s r.o. informovat veřejnost o podpoře, kterou obdržela.

Movitý dlouhodobý hmotný majetek, jako jsou stoly, židle, školící pomůcky, apod., bude opatřen samolepkami umístěnými přímo na pořizovaném majetku.

Na budovách ve vnějším prostředí budou umístěny tabulky z trvanlivého materiálu, které budou informovat o finanční spoluúčasti EU.

Na webových stránkách bude viditelně uvedena informace o spolufinancování - vlajka EU a standardní text.

V místnostech, kde bude probíhat výuka bude umístěna vlajka EU. Při použití tištěných dokumentů, budou i ty opatřeny standardním textem a vlajkou EU.

Drobný pořizovaný majetek, jako jsou například psací potřeby, bude opatřen vlajkou EU.

### 3.3 Rozpočet projektu

Tabulka 10: Rozpočet projektu

Název položky	Jednotka	Počet jednotek	Jednotková cena	Celková cena bez DPH	DPH	Cena s DPH
<b>1. Nákup pozemků</b>						
				0 Kč	0 Kč	0 Kč
<b>Celkem</b>	-	-	-	<b>0 Kč</b>	<b>0 Kč</b>	<b>0 Kč</b>
<b>2. Úpravy pozemků</b>						
				0 Kč	0 Kč	0 Kč
<b>Celkem</b>	-	-	-	<b>0 Kč</b>	<b>0 Kč</b>	<b>0 Kč</b>
<b>3. Inženýrské sítě a komunikace ke stavbám</b>						
				0 Kč	0 Kč	0 Kč
<b>Celkem</b>	-	-	-	<b>0 Kč</b>	<b>0 Kč</b>	<b>0 Kč</b>
<b>4. Nákup staveb</b>						
				0 Kč	0 Kč	0 Kč
<b>Celkem</b>	-	-	-	<b>0 Kč</b>	<b>0 Kč</b>	<b>0 Kč</b>
<b>5. Odstranění staveb</b>						
				0 Kč	0 Kč	0 Kč
<b>Celkem</b>	-	-	-	<b>0 Kč</b>	<b>0 Kč</b>	<b>0 Kč</b>
<b>6. Projektová dokumentace ke stavbám, rekonstrukcím a souvisejícím činnostem</b>						
Projektová dokumentace	projekt	1	75 000 Kč	75 000 Kč	14 250 Kč	89 250 Kč
<b>Celkem</b>	-	-	-	<b>75 000 Kč</b>	<b>14 250 Kč</b>	<b>89 250 Kč</b>
<b>7. Architektonická soutěž</b>						
				0 Kč	0 Kč	0 Kč
<b>Celkem</b>	-	-	-	<b>0 Kč</b>	<b>0 Kč</b>	<b>0 Kč</b>
<b>8. Inženýrská činnost ve výstavbě</b>						
Stavební dozor		1	25 000 Kč	25 000 Kč	4 750 Kč	29 750 Kč
<b>Celkem</b>	-	-	-	<b>25 000 Kč</b>	<b>4 750 Kč</b>	<b>29 750 Kč</b>
<b>9. Technické zhodnocení staveb</b>						
Rekonstrukce školícího střediska	projekt	1	6 614 456 Kč	6 614 456 Kč	1 256 747 Kč	7 871 203 Kč
Kanalizace vnější	projekt	1	222 510	222 510 Kč	42 277 Kč	264 787 Kč
Přístupová Komunikace	projekt	1	388 950	388 950 Kč	73 900 Kč	462 851 Kč
Parkoviště s obrubníky	projekt	1	719 804	719 804 Kč	136 763 Kč	856 566 Kč
<b>Celkem</b>	-	-	-	<b>7 945 720 Kč</b>	<b>1 509 687 Kč</b>	<b>9 455 407 Kč</b>
<b>10. Novostavba</b>						
				0 Kč	0 Kč	0 Kč
<b>Celkem</b>	-	-	-	<b>0 Kč</b>	<b>0 Kč</b>	<b>0 Kč</b>
<b>11. Hardware a sítě</b>						
interaktivní tabule, sestava Penboard - dataprojektor, interaktivní tabule, ozvučení	ks	2	128 000 Kč	128 000 Kč	24 320 Kč	152 320 Kč
LCD monitory s dotykovým displayem	soubor	1	96 000 Kč	96 000 Kč	18 240 Kč	114 240 Kč
Magnetické tabule -Flipchart Combi	soubor	1	11 400 Kč	11 400 Kč	2 166 Kč	13 566 Kč
Notebooky	soubor	1	75 000 Kč	75 000 Kč	14 250 Kč	89 250 Kč
Tiskárna HP Laser víceúčelová	ks	2	54 000 Kč	54 000 Kč	10 260 Kč	64 260 Kč
Promítací plátno elektrické	ks	2	36 000 Kč	36 000 Kč	6 840 Kč	42 840 Kč
Kamera se stativem	ks	1	20 000 Kč	20 000 Kč	3 800 Kč	23 800 Kč
DVD přehrávač	ks	1	8 000 Kč	8 000 Kč	1 520 Kč	9 520 Kč
LCD TV	ks	1	20 000 Kč	20 000 Kč	3 800 Kč	23 800 Kč
sítě optické	ks	1	50 000 Kč	50 000 Kč	9 500 Kč	59 500 Kč
<b>Celkem</b>	-	-	-	<b>498 400 Kč</b>	<b>94 696 Kč</b>	<b>593 096 Kč</b>

12. Ostatní stroje a zařízení						
Výuka						
modely solárních systémů pro ohřev TUV a přitápění	soubor	1	180 000 Kč	180 000 Kč	34 200 Kč	214 200 Kč
Modely solárních kolektorů, zásobníků teplé vody, akumulčních nádrží, regulačních stanic, výměníků tepla a montážních sad	soubor	1	320 000 Kč	320 000 Kč	60 800 Kč	380 800 Kč
Funkční solární systém pro ohřev TUV a přitápění	soubor	1	320 000 Kč	320 000 Kč	60 800 Kč	380 800 Kč
Stanice pro ultrazvukové sváření solárních kolektorů	ks	1	900 000 Kč	900 000 Kč	171 000 Kč	1 071 000 Kč
Stanice pro tvrdé pájení solárních kolektorů	ks	1	25 000 Kč	25 000 Kč	4 750 Kč	29 750 Kč
Zázemí						
stoly školící místnosti + kabinet	soubor	3	25 000 Kč	75 000 Kč	14 250 Kč	89 250 Kč
židle	ks	35	1 700 Kč	59 500 Kč	11 305 Kč	70 805 Kč
Věšáková stěna	ks	3	12 000 Kč	36 000 Kč	6 840 Kč	42 840 Kč
ZÁZEMÍ - kávovar	ks	1	15 000 Kč	15 000 Kč	2 850 Kč	17 850 Kč
ZÁZEMÍ - zásobník vody	ks	1	7 000 Kč	7 000 Kč	1 330 Kč	8 330 Kč
ZÁZEMÍ - nádobí pro občerstvení	soubor	1	5 000 Kč	5 000 Kč	950 Kč	5 950 Kč
ZÁZEMÍ - stůl pro občerstvení	ks	1	11 000 Kč	11 000 Kč	2 090 Kč	13 090 Kč
ZÁZEMÍ - židle pro občerstvení	ks	10	1 700 Kč	17 000 Kč	3 230 Kč	20 230 Kč
<b>Celkem</b>	-	-	-	<b>1 970 500 Kč</b>	<b>374 395 Kč</b>	<b>2 344 895 Kč</b>
Způsobitelné investiční výdaje-hmotný majetek (suma 1-12)				<b>10 514 620 Kč</b>	<b>1 997 777 Kč</b>	<b>12 512 397 Kč</b>
13. Práva duševního vlastnictví						
				0 Kč	0 Kč	0 Kč
<b>Celkem</b>	-	-	-	<b>0 Kč</b>	<b>0 Kč</b>	<b>0 Kč</b>
14. Software a data						
SW Polysan - program pro simulaci solárních systémů a výpočet energetických zisků	ks	1	50 000 Kč	50 000 Kč	9 500 Kč	59 500 Kč
SW simulátor výpočtu hydraulických odborů a optimalizace hydraulických ztrát v solárních systémech	ks	1	100 000 Kč	100 000 Kč	19 000 Kč	119 000 Kč
SW CorelDraw - grafický SW pro grafiku a vytváření prezentací pro teoretickou výuku	soubor	1	18 000 Kč	18 000 Kč	3 420 Kč	21 420 Kč
SW CAD - konstrukční SW pro výuku	ks	1	130 000 Kč	130 000 Kč	24 700 Kč	154 700 Kč
OFFICE SW jako balíček pro Windows	soubor	1	15 000 Kč	15 000 Kč	2 850 Kč	17 850 Kč
<b>Celkem</b>	-	-	-	<b>313 000 Kč</b>	<b>59 470 Kč</b>	<b>372 470 Kč</b>
Způsobitelné investiční výdaje-nehmotný majetek (suma 13+14)				<b>313 000 Kč</b>	<b>59 470 Kč</b>	<b>372 470 Kč</b>
Způsobitelné investiční výdaje-celkem (suma 1 až 14)				<b>10 827 620 Kč</b>	<b>2 057 248 Kč</b>	<b>12 884 868 Kč</b>
<b>Celkem způsobilé výdaje (bez DPH)</b>					<b>10 827 620 Kč</b>	

Náklady na stavbu činí bez DPH 8 045 720,- Kč (9 455 407,- Kč s DPH). Do stavební části je započítána projektová dokumentace, stavební dozor a technické zhodnocení staveb.

Na vybavení školícího střediska bude vynaložena částka 2 781 900,- Kč (3 310 461,- Kč s DPH).

Na předkládaný projekt budou vynaloženy také výdaje na povinnou propagaci a publicitu projektu v hodnotě 10 000 Kč. Tyto výdaje nejsou způsobilé.

**Tabulka 11: Celkové výdaje na projekt**

<b>Celkové způsobilé výdaje (bez DPH)</b>	<b>10 827 620 Kč</b>
<b>Celkové nezpůsobilé výdaje (DPH + povinná propagace a publicita projektu)</b>	<b>2 067 248 Kč</b>
<b>Celkové výdaje na projekt</b>	<b>12 894 868 Kč</b>

Zdroj: rozpočet

### 3.4 SWOT analýza projektu: stručná charakteristika předpokladů pro úspěšnou realizaci předkládaného projektu, zmiňte rizika/ohrožení a jeho slabé stránky

Silné stránky	Slabé stránky
<ul style="list-style-type: none"> <li>▪ zkvalitnění a rozšíření služeb zákazníkům</li> <li>▪ kvalitnější školení vlastních zaměstnanců</li> <li>▪ možnost praktické výuky</li> <li>▪ zvýšení konkurenceschopnosti díky novým službám</li> <li>▪ budova je ve vlastnictví žadatele</li> <li>▪ žadatel je malý podnik</li> <li>▪ úspora provozních nákladů z titulu pronájmu prostor</li> </ul>	<ul style="list-style-type: none"> <li>▪ absence spolupráce se vzdělávací institucí nebo institucí V a V v projektu</li> <li>▪ projekt není v souladu s Integrovaným plánem rozvojem měst</li> </ul>
Příležitosti	Hrozby
<ul style="list-style-type: none"> <li>▪ značné zkušenosti s realizací projektu financovaných za spoluúčasti SF</li> </ul>	<ul style="list-style-type: none"> <li>▪ nedodržení termínů ze strany dodavatelů – nedodržení harmonogramu projektu</li> <li>▪ projekt není v souladu s integrovaným plánem rozvoje měst</li> <li>▪ zrušení plánovaných školení ze strany zákazníků</li> <li>▪ prodloužení ekonomické krize s vlivem na klientelu</li> </ul>

### 3.5 Cíle, kterých má být realizací projektu dosaženo. Jaké kurzy budou ve školicím středisku školeny, provázanost kurzů se strategií společnosti. Stručný přehled předpokládaných školení a výukových kurzů, vytíženost školicího střediska

**Hlavním záměrem** školicího střediska je školení a praktická výuka v oblasti využívání solární energie pro ohřev TUV a přitápění.

**Další záměry** projektu jsou:

- zvýšení manažerských vlastností zaměstnanců společnosti T.W.I. spol. s r.o.
- zvýšení jazykové vybavenosti zaměstnanců společnosti T.W.I. spol. s r.o. pro účely exportu
- zvýšení konkurenceschopnosti díky novým službám
- umožnění praktické výuky
- úspora nákladů za pronájem prostor ke školicím aktivitám

Ve školicím středisku budou **školeny** níže uvedené **kurzy**:

- odborná školení k solární technice teoretická část
- odborná školení k solární technice praktická část
- školení k jakosti
- manažerská školení

- jazykové kurzy
- ostatní (školení svářečská bezpečnost práce apod.)

Prodej a instalace solárních kolektorů nedosahuje zatím v rámci ČR takového významu jako v jiných vyspělých zemích Evropského společenství, ale situace se postupně s růstem cen energií mění a předpokládá se, že do pěti let bude produkce a prodej solární techniky v rámci ČR převyšovat výrobu, prodej a instalaci plastových oken a dveří. Proto se plánuje společnost Ve střednědobém horizontu věnovat primárně právě produkci solárních absorbérů a solárních kolektorů. Právě zřízení školicího střediska pro praktickou výuku v oblasti využívání solární energie pro ohřev TUV a přitápění pomůže společnosti splnit výše uvedené strategické plány rozvoje firmy.

Vzhledem k tomu, že společnost chce do budoucna svou produkci expandovat i do zahraničí, předpokládá se, že zaměstnanci disponují určitými jazykovými znalostmi. Realizací předkládaného projektu dojde ke zlepšení jazykových dovedností pracovníků společnosti, přičemž kurzy budou zaměřené pouze na požadované oblasti, jako jsou obchodní dovednosti, telefonické rozhovory, solární technika apod.

**Kapacita školicího střediska** je plánovaná pro 35 osob. Podle náročnosti a potřebné délky školení se bude odvíjet i počet celkových zaškolených pracovníků za den/týden/měsíc/rok. Školicí středisko bude mít celoroční využití. Pravidelně se zde budou vzdělávat převážně vlastní zaměstnanci společnosti T.W.I. spol. s r.o., studenti se zájmem o odborné zaměření energetika, servisní organizace a obchodní partneři společnosti T.W.I. spol. s r.o. a odborná veřejnost.

**Vytíženost školicího střediska** se bude pohybovat okolo 34 % (85 dnů) z fondu pracovních dnů v období 12 měsíců, konkrétně leden 2011 – prosinec 2011 (253 dnů).

Konkrétní vytíženost školicího střediska během prvního roku provozu je znázorněna v tabulce další kapitoly. V následujících letech provozu je předpokládána přibližně stejně vysoká míra vytíženosti.

**3.6 Udržitelnost projektu po jeho ukončení: Plán konkrétních školicích aktivit na období 1 roku po ukončení realizace projektu, počet proškolených osob v jednotlivých kurzech, identifikace školených osob (vlastní zaměstnanci, zaměstnanci jiných firem, další školené osoby), procentuální zastoupení vlastních zaměstnanců na celkových proškolených osobách a stručný výhled na využití školicího střediska po dobu 3 let po ukončení realizace projektu u MSP a 5 let v případě VP.**

Veškeré školicí kurzy se budou konat s měsíční pravidelností. Přehled školení dle měsíční periodicity je uveden níže:

- odborná školení k solární technice teoretická část 1x
- odborná školení k solární technice praktická část 1x
- školení k jakosti 1x
- manažerská školení 1x
- jazykové kurzy 2x - 3x
- ostatní školení (školení svářečská bezpečnost práce, důchodové a penzijní pojištění, odborná školení apod.) 1x

V následující tabulce je znázorněn podrobný přehled školicích aktivit na období jednoho roku od ukončení realizace projektu.

**Tabulka 12: Předpokládaný plán školení na období 1 roku po ukončení realizace projektu**

měsíc	rok	typ školení	účastník	školitel	počet proškolených
leden	2011	Školení bezpečnostní - PO BOZP	vlastní zaměstnanci	bezpečnostní technik - externě	35
		Školení jakosti ISO 9000:08 - organizační směrnice TWI	vlastní zaměstnanci	ředitel společnosti	35
		Školení důchodové a penzijní pojištění	vlastní zaměstnanci	pí Šomanová - externě	35
		Jazykový kurz AJ	vlastní zaměstnanci	odborný lektor - externě	20
		Školení odborné - svářeči + pájení	vlastní zaměstnanci - svářeči	Střední škola Bruntál	15
		Jazykový kurz AJ	vlastní zaměstnanci	odborný lektor - externě	20
		Školení odborné - Dokumentární platby (L/C)	vlastní zaměstnanci - finanční a obchodní oddělení	Česká spořitelna, a.s.	5
Únor	2011	Jazykový kurz AJ	vlastní zaměstnanci	odborný lektor - externě	20
		Školení jakosti ISO 9000:08 -obchodní směrnice OS 02/08	vlastní zaměstnanci	obchodní ředitel	12
		Školení odborné - metodika montáží oken	servisní organizace + vlastní zaměstnanci	firma Soudal	25
		Jazykový kurz AJ	vlastní zaměstnanci	odborný lektor - externě	20
		Školení řidičů referentských vozidel	vlastní THP zaměstnanci	odborný konzultant	12

		Školení solární kolektory TWI technické parametry	montážní a instalační firmy - servisní organizace	obchodní ředitel	30
		Jazykový kurz AJ	vlastní zaměstnanci	odborný lektor - externě	20
		Školení odborné - upgrade celopodnikového IS	vlastní zaměstnanci	firma Conrol	15
březen	2011	Jazykový kurz AJ	vlastní zaměstnanci	odborný lektor - externě	20
		Školení řidičů motorových vozíků	vlastní zaměstnanci - řidiči motorových vozíků	bezpečnostní technik - externě	3
		Školení jakosti ISO 9000:08 - O 03/08 Nákup a reklamace dodávek	vlastní zaměstnanci	ředitel společnosti	12
		Jazykový kurz AJ	vlastní zaměstnanci	odborný lektor - externě	20
		Školení solární systémy TWI pro ohřev TUV	montážní a instalační firmy - servisní organizace	obchodní ředitel	30
		Jazykový kurz AJ	vlastní zaměstnanci	odborný lektor - externě	20
		Školení odborné - obsluha zdvihacích zařízení	vlastní zaměstnanci	bezpečnostní technik - externě	10
		Jazykový kurz AJ	vlastní zaměstnanci	odborný lektor - externě	20
duben	2011	Školení jakosti ISO 9000:08 - O 03/08 Kontrola vstupní a výstupní	vlastní zaměstnanci - provozní úsek	zmocněnec pro jakost	15
		Jazykový kurz AJ	vlastní zaměstnanci	odborný lektor - externě	20
		Školení odborné - obsluha tlakových nádob	vlastní zaměstnanci	firma Kopečný	10
		Školení odborné - ultrazvukové svařování, generátory a sonotrody	vlastní zaměstnanci	firma Telsonic	15
		Školení solární systémy TWI pro přitápění a ohřev bazénů	vlastní zaměstnanci	obchodní ředitel	35
		Školení solární systémy TWI - konstrukce pro upevňování na střechy	montážní a instalační firmy - servisní organizace	obchodní ředitel	25
		Jazykový kurz AJ	vlastní zaměstnanci	odborný lektor - externě	20
Školení odborné - metodika výpočtu energetických zisků solárních systému	montážní a instalační firmy - servisní organizace	Vysoká škola Báňská – Technická univerzita Ostrava	25		
květen	2011	Jazykový kurz AJ	vlastní zaměstnanci	odborný lektor - externě	20
		Školení jakosti ISO 9000:08 - O 03/08 Manipulace, skladování a balení	vlastní zaměstnanci - provozní úsek, výrobní úsek	výrobní ředitel	15
		Jazykový kurz AJ	vlastní zaměstnanci	odborný lektor - externě	20
		Školení interních auditorů	vlastní zaměstnanci	TÜV - Ing. Štěpán	5
		Manažerský kurz - základy moderního managementu	vlastní zaměstnanci - management	Zdeněk Schroll	10
		Jazykový kurz AJ	vlastní zaměstnanci	odborný lektor - externě	20

		Školení odborné - obsluha plynových zařízení	vlastní zaměstnanci	firma Kopečný	10
		Jazykový kurz AJ	vlastní zaměstnanci	odborný lektor - externě	20
červen	2011	Školení jakosti ISO 9000:08 - O 04/08 Řízení výrobního procesu	vlastní zaměstnanci	zmocněnec pro jakost	15
		Školení odborné - ultrazvukové svařování, praktická část I.	vlastní zaměstnanci	firma Telsonic	10
		Jazykový kurz AJ	vlastní zaměstnanci	odborný lektor - externě	20
		Školení solární systémy TWI - akumulční zásobníky	montážní a instalační firmy - servisní organizace	obchodní ředitel	25
		Školení - den otevřených dveří - výroba plastových oken, zateplování	odborná veřejnost	výrobní ředitel	35
		Jazykový kurz AJ	vlastní zaměstnanci	odborný lektor - externě	20
		Školení odborné - obsluha ultrazvukové svářecí linky	vlastní zaměstnanci	provozní ředitel	15
		Jazykový kurz AJ	vlastní zaměstnanci	odborný lektor - externě	20
červenec	2011	Školení jakosti ISO 9000:08 - O 05/08 Technická dokumentace firmy, normy	vlastní zaměstnanci	zmocněnec pro jakost	11
		Jazykový kurz AJ	vlastní zaměstnanci	odborný lektor - externě	20
		Školení solární systémy TWI - regulace solárních systémů	montážní a instalační firmy - servisní organizace	obchodní ředitel	35
		Manažerský kurz - Řízení orientované na výkon	vlastní zaměstnanci - management	Podnikatelský institut PYRAMIDA, s.r.o.	15
		Jazykový kurz AJ	vlastní zaměstnanci	odborný lektor - externě	20
		Školení solární systémy TWI velkoplošné systémy pro bytové domy	odborná veřejnost	ředitel společnosti	35
		Školení odborné - ultrazvukové svařování, praktická část I.	vlastní zaměstnanci	výrobní ředitel	15
srpen	2011	Školení jakosti ISO 9000:08 - O 06/08 Nápravná a preventivní opatření	vlastní zaměstnanci	zmocněnec pro jakost	15
		Jazykový kurz AJ	vlastní zaměstnanci	odborný lektor - externě	20
		Školení odborné - CNC obsluha automatu na tvrdé pájení	vlastní zaměstnanci - svářeči	provozní ředitel	10
		Jazykový kurz AJ	vlastní zaměstnanci	odborný lektor - externě	20
		Školení solární systémy - dotační programy v ČR	odborná veřejnost	ředitel společnosti	35
		Jazykový kurz AJ	vlastní zaměstnanci	odborný lektor - externě	20
		Manažerský kurz - Strategie vyjednávání	vlastní zaměstnanci - management	vzdělávací instituce Konfucius s.r.o.	10
září	2011	Školení solární systémy- trendy v EU, legislativa	vlastní zaměstnanci - management	ředitel společnosti	10
		Jazykový kurz AJ	vlastní zaměstnanci	odborný lektor - externě	20

		Školení odborné - ultrazvukové svařování, praktická část II.	vlastní zaměstnanci	výrobní ředitel	15
		Jazykový kurz AJ	vlastní zaměstnanci	odborný lektor - externě	20
		Manažerský kurz - Time management	vlastní zaměstnanci - management	vzdělávací instituce Konfucius s.r.o.	10
		Jazykový kurz AJ	vlastní zaměstnanci	odborný lektor - externě	20
		Školení - den otevřených dveří - výroba solárních kolektorů	ZŠ Vrbno pod Pradědem	výrobní ředitel	35
<b>říjen</b>	<b>2011</b>	Jazykový kurz AJ	vlastní zaměstnanci	odborný lektor - externě	20
		Školení jakosti ISO 9000:08 - O 10/08 Statistické metody	vlastní zaměstnanci	ředitel společnosti	15
		Jazykový kurz AJ	vlastní zaměstnanci	odborný lektor - externě	20
		Manažerský kurz - Umění obchodního jednání a strategie vyjednávání	vlastní zaměstnanci - management	vzdělávací instituce Konfucius s.r.o.	10
		Jazykový kurz AJ	vlastní zaměstnanci	odborný lektor - externě	20
Školení solární systémy - solární minimum	Gymnázium Vrbno	obchodní ředitel	25		
<b>listopad</b>	<b>2011</b>	Jazykový kurz AJ	vlastní zaměstnanci	odborný lektor - externě	20
		Školení solární systémy TWI nové modely SK na rok 2012	montážní a instalační firmy - servisní organizace TWI	obchodní ředitel	25
		Jazykový kurz AJ	vlastní zaměstnanci	odborný lektor - externě	20
		Školení bezpečnostní - PO BOZP práce ve výškách	vlastní zaměstnanci	firma Šimončík	10
		Školení solární systémy - solární minimum II.	Gymnázium Vrbno	ředitel společnosti	25
Jazykový kurz AJ	vlastní zaměstnanci	odborný lektor - externě	20		
<b>prosinec</b>	<b>2011</b>	Školení jakosti ISO 9000:08 - O 12/08 Záznamy systému jakosti	vlastní zaměstnanci	zmocněnec pro jakost	15
		Jazykový kurz AJ	vlastní zaměstnanci	odborný lektor - externě	20
		Manažerský kurz - Firemní kultura a vytváření podnikové identity	vlastní zaměstnanci - management	Podnikatelský institut PYRAMIDA, s.r.o.	10
		Jazykový kurz AJ	vlastní zaměstnanci	odborný lektor - externě	20

Výhled na využití školicího střediska po dobu 3 let po ukončení realizace projektu bude stejný jako výhled uvedený výše. Školicí středisko bude i nadále využíváno především pro školení vlastních zaměstnanců.

## 4 Organizační a provozní zajištění projektu

### 4.1 Lidské zdroje pro zabezpečení realizace projektu, stručná charakteristika projektového týmu

Realizační tým projektu je složen ze 4 stabilních členů – vlastních zaměstnanců společnosti. Tři pozice v týmu zastává ředitel společnosti pan Ing. Zdeněk Pravda, který má již s realizací projektů značné zkušenosti.

Členové projektového týmu se budou pravidelně scházet na společných poradách. Tyto porady se budou konat jedenkrát týdně, v případě potřeby, častěji. Na schůzích se budou projednávat věci týkající se rekonstrukce objektu a jiných záležitostí vyplývajících s vybavováním školících místností a zázemí školicího střediska. Reálně bude projekt koordinován a řízen zaměstnanci společnosti, kteří mají dostatečné zkušenosti a jsou odborníky ve svých oborech. Jsou tedy schopni poskytnout žádoucí administrativní a provozní zajištění realizace projektu.

**Tabulka 13: Projektový tým**

Odpovědná osoba	Oblast projektu	Funkce	Kontakt
<b>Vedoucí</b>	Realizační	Provozní ředitel společnosti	tel.: 554 254 774 e-mail: <a href="mailto:v.kiedron@twi.cz">v.kiedron@twi.cz</a> adresa: Mnichov 146, 79326 Vrbno pod Pradědem
Vítězslav Kiedroň			
<b>Zástupce</b>		ředitel společnosti	tel.: 554 254 777 e-mail: <a href="mailto:z.pravda@twi.cz">z.pravda@twi.cz</a> adresa: Mnichov 146, 79326 Vrbno pod Pradědem
Ing. Zdeněk Pravda			
<b>Vedoucí</b>	Ekonomická	ředitel společnosti	tel.: 554 254 777 e-mail: <a href="mailto:z.pravda@twi.cz">z.pravda@twi.cz</a> adresa: Mnichov 146, 79326 Vrbno pod Pradědem
Ing. Zdeněk Pravda			
<b>Zástupce</b>		Obchodní ředitel společnosti	tel.: 554 254 775 e-mail: <a href="mailto:v.precan@twi.cz">v.precan@twi.cz</a> adresa: Mnichov 146, 79326 Vrbno pod Pradědem
Vít Prečan			
<b>Vedoucí</b>	Aplikační	Personální ředitel TWI	tel.: 554 751 985 e-mail: <a href="mailto:r.foltisova@twi.cz">r.foltisova@twi.cz</a> adresa: Mnichov 146, 79326 Vrbno pod Pradědem
Renata Foltisová			
<b>Zástupce</b>		ředitel společnosti	tel.: 554 254 777 e-mail: <a href="mailto:z.pravda@twi.cz">z.pravda@twi.cz</a> adresa: Mnichov 146, 79326 Vrbno pod Pradědem
Ing. Zdeněk Pravda			

**Realizaci ekonomické stránky projektu** bude řídit jednatel a majitel společnosti T.W.I. spol. s r.o. - Ing. Zdeněk Pravda. Ing. Pravda je absolventem Vysoké školy chemicko-technologické v Praze a praxi získal na pozici vedoucího výroby, vedoucího marketingu ve společnosti státní podnik Lisovny plastických hmot (dále jen LPH) Vrbno pod Pradědem v letech 1986-1992 a dále jako ředitel a jednatel společnosti T.W.I. spol. s r.o v období od

roku 1992 do současnosti. Ing. Pravda také plánoval a zajišťoval realizaci většiny dosud uskutečněných investičních akcí společnosti.

Jako svého zástupce a odborného garanta předkládaného projektu a globálního projektu „SOLÁRNÍ PARK TWI“ si zvolil pana Víta Prečana, který je absolventem Střední průmyslové školy, Bruntál a praxi získal ve funkci referenta technického rozvoje ve společnosti LPH Vrbno pod Pradědem v letech 1990 -1993 a dále na roční stáži v USA v roce 1994. V současné době je již 15 let zaměstnán u společnosti T.W.I. spol. s r.o., od roku 2002 na pozici obchodního ředitele firmy a zástupce ředitele. Pan Prečan patří mezi špičkové odborníky v oblasti využívání solární energie pro ohřev TUV a přitápění. V praxi se podílel řadu let na projektových přípravách a realizacích řady projektů solárních systémů.

**Realizační část projektu** bude řídit vedoucí provozního úseku T.W.I. spol. s r.o. Vitězslav Kiedroň, jenž je absolventem střední průmyslové školy strojní v Ostravě a praxi získal na pozici samostatného projektanta u společností VOKD,a.s. a Báňské Projekty Ostrava, a.s. v letech 1978 –1996 a dále na pozici vedoucího výroby u firmy LPH Vrbno pod Pradědem v letech 1996 -2001. V současné době vykonává již 2. rokem funkci provozního ředitele společnosti T.W.I. spol. s r.o.

Jeho zástupcem byl určen Libor Mrhálek, který je absolventem Středního odborného učiliště s maturitou v Bruntále a praxi získal ve funkci referenta technické přípravy výroby v LPH Vrbno pod Pradědem. V současné době je již 10 let zaměstnán u společnosti T.W.I. spol. s r.o., a to již od roku 1996 na pozici výrobního ředitele.

**Aplikační stránku projektu** po uvedení střediska do provozu bude garantovat pí Renata Foltisová – Personální ředitel společnosti T.W.I. spol. s r.o. Je absolventkou Střední ekonomické školy Opava. V letech 1989-1990 vykonávala funkci samostatného referenta na Obecním úřadě, v letech 1994-2007 byla zaměstnána jako hlavní ekonom firmy Dřevokombinát Vrbno, a.s. Od roku 2007 je zaměstnancem společnosti T.W.I. spol. s r.o.

#### **4.2 Spolupracující subjekty (případní účastníci projektu) podílející se na realizaci projektu (vysoké školy, výzkumná a vývojová pracoviště, podnikatelské subjekty, které poskytují odborné vzdělávání, vzdělávací instituce veřejné i soukromé (VOŠ, SOŠ apod.) a orgány státní správy, atd.)**

V současné době není žádná smlouva o spolupráci s VŠ či V a V pracovištěm k dispozici. Společnost však zamýšlí v průběhu realizace projektu smluvně zajistit spolupráci s Vysokou školou báňskou – Technickou univerzitou Ostrava a Západočeskou univerzitou v Plzni. Školící středisko budou využívat mimo jiné i studenti se zájmem o odborné zaměření energetika, což se bude týkat převážně studentů VŠB-TU Ostrava - Katedra energetiky, kdy dojde ke spolupráci při tvorbě diplomových prací nebo diplomových zadání. Jejich zadání a prezentace budou probíhat v rámci školícího střediska.

Na vzdělávacích aktivitách bude společnost spolupracovat s Podnikatelským institutem PYRAMIDA, s.r.o. a vzdělávací institucí KONFUCIUS s.r.o. Zaměstnanci těchto společností se budou vzdělávacích kurzů účastnit jako školitelé, konkrétně povedou manažerské kurzy.

**Tabulka 14: Informace o společnosti Podnikatelský institut PYRAMIDA, s.r.o.**

<b>Název společnosti</b>	Podnikatelský institut PYRAMIDA, s.r.o.
<b>Právní forma</b>	Společnost s ručením omezeným
<b>IČ</b>	26415305
<b>Sídlo</b>	Praha 5, Karlštejská 11/30
<b>Statutární orgán</b>	<b>Jednatel:</b> PhDr. PhMr. Štefan Medzihorský, r.č. 460610/724 Za společnost jedná jednatel společnosti samostatně v plném rozsahu. Je-li jednatelů více, jedná každý z jednatelů samostatně v plném rozsahu. Podepisování za společnost se děje tak, že k napsanému nebo vytištěnému obchodnímu jménu společnosti připojí svůj podpis jednatel nebo některý z jednatelů společnosti, pokud je jmenováno více jednatelů.
<b>Oblasti činnosti dle CZ-NACE</b>	855900 Ostatní vzdělávání j. n. 702000 Poradenství v oblasti řízení 471000 Maloobchod v nesespecializovaných prodejnách 461000 Zprostředkování velkoobchodu a velkoobchod v zastoupení
<b>Informace o společnosti</b>	<a href="http://www.pyramida-institut.cz/home.php">http://www.pyramida-institut.cz/home.php</a> Podnikatelský institut PYRAMIDA, s.r.o. v říjnu roku 2007 oslavil již 15 let úspěšného působení v oboru firemního vzdělávání a rozvoje. Hlavním posláním vzdělávacího centra je připravovat a školit manažery, podnikatele a obchodníky. Specializují se především na široké spektrum firemních školení, skupinových i individuálních tréninků, tréninky kompetencí, koučink, poradenskou činnost a psychologickou diagnostiku.

Zdroj: [www.justice.cz](http://www.justice.cz)  
[http://dw.czso.cz/rswj/detail.jsp?prajed\\_id=821407](http://dw.czso.cz/rswj/detail.jsp?prajed_id=821407)  
<http://www.pyramida-institut.cz/home.php>

**Tabulka 15: Informace o společnosti Podnikatelský KONFUCIUS s.r.o.**

<b>Název společnosti</b>	<b>KONFUCIUS s.r.o.</b>
<b>Právní forma</b>	Společnost s ručením omezeným
<b>IČ</b>	27779432
<b>Sídlo</b>	Ostrava, Poruba, Průběžná 6178/2, PSČ 70800
<b>Statutární orgán</b>	<b>Jednatel:</b> Jan Kovač, r.č. 760615/5183 Způsob jednání za společnost: Jednatel jedná jménem společnosti samostatně.
<b>Oblasti činnosti dle CZ-NACE</b>	702000 Poradenství v oblasti řízení 855000 Ostatní vzdělávání
<b>Informace o společnosti</b>	<a href="http://www.konfucius.cz/">http://www.konfucius.cz/</a> Společnost KONFUCIUS s.r.o. je akreditovaná vzdělávací instituce zaměřená na vzdělávání s kvalitami prestižních a uznávaných vzdělávacích programů připravených „na míru“ v manažerských, obchodních, marketingových, psychologických a mnoha dalších oblastech.

Zdroj: [www.justice.cz](http://www.justice.cz)  
[http://dw.czso.cz/rswj/detail.jsp?prajed\\_id=3405344](http://dw.czso.cz/rswj/detail.jsp?prajed_id=3405344)  
<http://www.konfucius.cz/>

## 5 Identifikace cílové skupiny (podnikatelských subjektů) projektu

Školící středisko budou využívat níže uvedené subjekty:

- ✓ **převážně**
  - zaměstnanci společnosti T.W.I. spol. s r.o.
- ✓ **doplňkově**
  - studenti se zájmem o odborné zaměření energetika
  - servisní organizace společnosti T.W.I. spol. s r.o.
  - obchodní partneři společnosti T.W.I. spol. s r.o.
  - odborná veřejnost

V tabulkách níže je uveden seznam Servisních organizací a obchodních partnerů společnosti T.W.I. spol. s r.o., kteří se budou doplňkově účastnit školicích aktivit.

**Tabulka 16: Informace o společnosti HELIOSTAR, s.r.o.**

<b>Název společnosti</b>	<b>HELIOSTAR, s.r.o.</b>
<b>Právní forma</b>	Společnost s ručením omezeným
<b>IČ/DIČ</b>	27661784/ CZ27661784
<b>Sídlo</b>	Brno, Cornovova 729/10, PSČ 61800
<b>Statutární orgán</b>	<b>Jednatel:</b> Anna Majchráková, r.č. 585628/6612 Způsob zastupování: Jednatel jedná jménem společnosti samostatně.
<b>Hlavní oblast činnosti dle CZ-NACE</b>	461000 Zprostředkování velkoobchodu a velkoobchod v zastoupení
<b>Vedlejší oblasti činnosti dle CZ-NACE</b>	332000 Instalace průmyslových strojů a zařízení 772000 Pronájem a leasing výrobků pro osobní potřebu a převážně pro domácnost 731000 Reklamní činnosti 855000 Ostatní vzdělávání 000000 Výroba, obchod a služby neuvedené v přílohách 1 až 3 živnostenského zákona 721900 Ostatní výzkum a vývoj v oblasti přírodních a technických věd 829000 Podpůrné činnosti pro podnikání j. n.
<b>Informace o společnosti</b>	<a href="http://www.heliostar.cz/">http://www.heliostar.cz/</a> Společnost je majitelem ochranné známky HELIOSTAR, která je známá svojí kvalitou po celém světě. Již 25 let dodávají solární teplo do Všech domovů. Za tuto dobu, namontovali tisíce metrů čtverečních slunečních kolektorů a realizovali stovky solárních systémů u nás i v zahraničí.

Zdroj: [www.justice.cz](http://www.justice.cz)  
<http://dw.czso.cz/rswj/dotaz.jsp>  
<http://www.heliostar.cz>

**Tabulka 17: Informace o Petr Nimmrichter - KONEX**

<b>Název společnosti</b>	<b>Petr Nimmrichter - KONEX</b>
<b>Právní forma</b>	Fyzická osoba podnikající dle živnostenského zákona nezapsaná v obchodním rejstříku

<b>IČ/DIČ</b>	69204900/ CZ7310105341
<b>Sídlo</b>	787 01 Šumperk, Lidická 1967/27
<b>Statutární orgán</b>	<b>Podnikatel:</b> Petr Nimmrichter
<b>Hlavní oblast činnosti dle CZ-NACE</b>	471000 Maloobchod v nesespecializovaných prodejnách
<b>Vedlejší oblasti činnosti dle CZ-NACE</b>	257200 Výroba zámků a kování 279000 Výroba ostatních elektrických zařízení 433420 Malířské a natěračské práce 461000 Zprostředkování velkoobchodu a velkoobchod v zastoupení 282000 Výroba ostatních strojů a zařízení pro všeobecné účely
<b>Informace o společnosti</b>	<a href="http://www.solarobchod.cz/">http://www.solarobchod.cz/</a> Již deset let je firma součástí tuzemského trhu se solární technikou. Přes počáteční období se postupně vypracovala ke stabilní společnosti poskytující komplexní služby v oblasti využití solární energie pro získání tepla a elektrické energie. Každý den připravují a realizují solární termické nebo fotovoltaické systémy. Znají technická řešení využívající nejmodernější solární techniku, způsoby jejího efektivního využití a začlenění do moderních technologií současných rodinných domů. Zákazníkům a obchodním partnerům můžou nabídnout komplexní dodávky na klíč, prodej slunečních kolektorů, solárních komponentů a fotovoltaických článků. Poskytují odborné poradenství, projekční činnost a zpracování záměru realizace s výběrem nejvhodnější technologie a možného řešení. Jedná se především o realizační firmu se specializací na solární techniku.

Zdroj: [www.justice.cz](http://www.justice.cz)  
<http://dw.czso.cz/rswj/dotaz.jsp>  
<http://www.solarobchod.cz/>

**Tabulka 18: Informace o společnosti SOLAR NET s.r.o.**

<b>Název společnosti</b>	<b>SOLAR NET s.r.o.</b>
<b>Právní forma</b>	Společnost s ručením omezeným
<b>IČ/DIČ</b>	27080293/CZ27080293
<b>Sídlo</b>	Střížov 94, PSČ 588 22
<b>Statutární orgán</b>	<b>Jednatel:</b> Karel Šimek, r.č. 570520/2822 Jménem společnosti jedná jednatel samostatně. Při podepisování za společnost připojí jednatel k obchodní firmě společnosti svůj podpis.
<b>Hlavní oblast činnosti dle CZ-NACE</b>	281000 Výroba strojů a zařízení pro všeobecné účely
<b>Vedlejší oblasti činnosti dle CZ-NACE</b>	282900 Výroba ostatních strojů a zařízení pro všeobecné účely j. n. 469000 Nesespecializovaný velkoobchod 477800 Ostatní maloobchod s novým zbožím ve specializovaných prodejnách 702000 Poradenství v oblasti řízení 461900 Zprostředkování nesespecializovaného velkoobchodu a nesespecializovaný velkoobchod v zastoupení 256000 Povrchová úprava a zušlechťování kovů; obrábění 332000 Instalace průmyslových strojů a zařízení

<b>Informace o společnosti</b>	<a href="http://www.solarnet.cz/">http://www.solarnet.cz/</a> Firma nabízí návrh řešení solárního systému, zpracování projektové dokumentace, zpracování žádosti o dotaci, zpracování odborného posudku, EA, poradenství a konzultace.
--------------------------------	---

Zdroj: [www.justice.cz](http://www.justice.cz)  
<http://dw.czso.cz/rswj/dotaz.jsp>  
<http://www.solarnet.cz/>

**Tabulka 19: Informace o společnosti Svoboda a spol.**

<b>Název společnosti</b>	<b>Svoboda a spol.</b>
<b>Právní forma</b>	Veřejná obchodní společnost
<b>IČ/DIČ</b>	42195853/CZ42195853
<b>Sídlo</b>	Hradec Králové, Chaloupky 39/41, PSČ 50311
<b>Statutární orgán</b>	<b>Jednatel společnosti:</b> Karel Svoboda, r.č. 351204/041 <b>Jednatel společnosti:</b> Ing. Karel Svoboda, r.č. 580525/1507 Zastupování za společnost: Jménem společnosti jednájí jednatelé (zakladatelé) společnosti.
<b>Hlavní oblast činnosti dle CZ-NACE</b>	252100 Výroba radiátorů a kotlů k ústřednímu topení
<b>Informace o společnosti</b>	<a href="http://www.muweb.cz/www/svoboda_vos/">http://www.muweb.cz/www/svoboda_vos/</a> Firma SVOBODA a spol. vznikla v roce 1992. Jedná se o východočeskou firmu, která se zabývá výrobou a distribucí solárních kolektorů

Zdroj: [www.justice.cz](http://www.justice.cz)  
<http://dw.czso.cz/rswj/dotaz.jsp>  
[http://www.muweb.cz/www/svoboda\\_vos/](http://www.muweb.cz/www/svoboda_vos/)

**Tabulka 20: Informace o společnosti REGULUS spol. s r.o.**

<b>Název společnosti</b>	<b>R E G U L U S spol. s r.o.</b>
<b>Právní forma</b>	Společnost s ručením omezeným
<b>IČ/DIČ</b>	45317020/CZ45317020
<b>Sídlo</b>	Praha 4, Do koutů 3, čp.1897, PSČ 14300
<b>Statutární orgán</b>	<b>Jednatel:</b> ing. Pavel Kučera, r.č. 631217/1030 <b>Jednatel:</b> Ing. Jiří Čech, r.č. 640612/1931 <b>Jednatel:</b> Tomáš Čech, r.č. 650711/0445 Jednatel jménem společnosti je oprávněn jednatel společnosti. K podepisování za společnost dochází tak, že k vytištěnému nebo vypsávanému názvu společnosti připojí svůj podpis jednatel společnosti.
<b>Hlavní oblast činnosti dle CZ-NACE</b>	469000 Nеспециализovaný velkoobchod
<b>Vedlejší oblasti činnosti dle CZ-NACE</b>	251100 Výroba kovových konstrukcí a jejich dílů 282000 Výroba ostatních strojů a zařízení pro všeobecné účely 289000 Výroba ostatních strojů pro speciální účely 432100 Elektrické instalace 951100 Opravy počítačů a periferních zařízení 262000 Výroba počítačů a periferních zařízení 711000 Architektonické a inženýrské činnosti a související technické

	<p>poradenství 855900 Ostatní vzdělávání j. n. 412000 Výstavba bytových a nebytových budov</p>
<b>Informace o společnosti</b>	<p><a href="http://www.regulus.cz/o-firme.html">http://www.regulus.cz/o-firme.html</a> Firma Regulus s.r.o. slouží v oblasti teplo - voda - plyn již od roku 1992. Na počátku se orientovala především na dodávky komponentů pro výrobce plynových kotlů. Poté byly aktivity rozšířeny a zaměřeny na využití obnovitelných zdrojů energií.</p>

Zdroj: [www.justice.cz](http://www.justice.cz)  
<http://dw.czso.cz/rswj/dotaz.jsp>  
<http://www.regulus.cz/o-firme.html>

**Tabulka 21: Informace o společnosti Nikos Sidopulos - SIDOMONT**

<b>Název společnosti</b>	<b>Nikos Sidopulos - SIDOMONT</b>
<b>Právní forma</b>	Fyzická osoba podnikající dle živnostenského zákona nezapsaná v obchodním rejstříku
<b>IČ/DIČ</b>	13610520/CZ530607083
<b>Sídlo</b>	Bezručova 1054/13, 79401 Krnov - Pod Bezručovým vrchem
<b>Statutární orgán</b>	<b>Podnikatel:</b> Nikos Sidopulos
<b>Hlavní oblast činnosti dle CZ-NACE</b>	432200 Instalace vody, odpadu, plynu, topení a klimatizace
<b>Vedlejší oblasti činnosti dle CZ-NACE</b>	479900 Ostatní maloobchod mimo prodejny, stánky a trhy 331100 Opravy kovodělných výrobků
<b>Informace o společnosti</b>	<p><a href="http://www.sidomont.cz/">http://www.sidomont.cz/</a> Předmětem podnikání jsou montáže rozvodů vody, kanalizace, plynu, a vytápění včetně veškerých revizí a zkoušek. Firma nabízí komplexní služby od návrhu, projektu, realizace (včetně dodávek stavebních prací, elektromontáží, vzduchotechniky, klimatizací apod.) záručního i pozáručního servisu.</p>

Zdroj: [www.justice.cz](http://www.justice.cz)  
<http://dw.czso.cz/rswj/dotaz.jsp>  
<http://www.sidomont.cz/>

**Tabulka 22: Informace o subjektu Milan Fryček**

<b>Název společnosti</b>	<b>Milan Fryček</b>
<b>Právní forma</b>	Fyzická osoba podnikající dle živnostenského zákona nezapsaná v obchodním rejstříku
<b>IČ/DIČ</b>	13434519/CZ6405111075
<b>Sídlo</b>	Partyzánská 302/42, 75108 Bochoř
<b>Statutární orgán</b>	<b>Podnikatel:</b> Milan Fryček
<b>Hlavní oblast činnosti dle CZ-NACE</b>	432200 Instalace vody, odpadu, plynu, topení a klimatizace
<b>Vedlejší oblasti činnosti dle CZ-NACE</b>	452000 Opravy a údržba motorových vozidel, kromě motocyklů 471000 Maloobchod v nespecializovaných prodejnách 494100 Silniční nákladní doprava 461000 Zprostředkování velkoobchodu a velkoobchod v zastoupení
<b>Informace o společnosti</b>	<p><a href="http://www.primasolar.cz/kdo_jme.htm">http://www.primasolar.cz/kdo_jme.htm</a> Firma se zabývá montáží a prodejem solárních systémů pro ohřev</p>

užitkové vody a přitápění. Montáže provádí v oblasti Moravy, kde se prezentuje na výstavách zaměřených na alternativní zdroje energií, stavebnictví a zařízení domů.

Zdroj: [www.justice.cz](http://www.justice.cz)  
<http://dw.czso.cz/rswj/dotaz.jsp>  
[http://www.primasolar.cz/kdo\\_jsme.htm](http://www.primasolar.cz/kdo_jsme.htm)

**Tabulka 23: Informace o společnosti ROLIZO, spol. s r.o.**

<b>Název společnosti</b>	<b>ROLIZO, spol. s r.o.</b>
<b>Právní forma</b>	Společnost s ručením omezeným
<b>IČ/DIČ</b>	63321491/CZ63321491
<b>Sídlo</b>	Sviadnov, ul. Staříčská č. 210, PSČ 73925
<b>Statutární orgán</b>	<b>Jednatel:</b> Ing. Jaroslav Vlk, r.č. 510205/001 <b>Jednatel:</b> Mgr. Alena Vlková, r.č. 515626/255 Způsob jednání za společnost: Jednatelé jednají jménem společnosti každý samostatně.
<b>Hlavní oblast činnosti dle CZ-NACE</b>	282900 Výroba ostatních strojů a zařízení pro všeobecné účely j. n.
<b>Informace o společnosti</b>	<a href="http://www.rolizo.cz/index.php?id=2">http://www.rolizo.cz/index.php?id=2</a> Společnost Rolizo vznikla 19.5.1995 a od počátku se zabývá realizací staveb a stavebních úprav vedoucích k úspoře energie. Hlavním předmětem činnosti je zakázková výroba polykarbonátových staveb, jako jsou skleníky, světlíky, zimní zahrady, bazénové kryty, kde je využívána přednost komůrkových polykarbonátů – světelná propustnost a izolace. Společnost vyrábí a montuje kolektorové soustavy a tepelná čerpadla, řeší také účelné zastínění.

Zdroj: [www.justice.cz](http://www.justice.cz)  
<http://dw.czso.cz/rswj/dotaz.jsp>  
<http://www.rolizo.cz/index.php?id=2>

**Tabulka 24: Informace o subjektu Jiří Vavroušek**

<b>Název společnosti</b>	<b>Jiří Vavroušek</b>
<b>Právní forma</b>	Fyzická osoba podnikající dle živnostenského zákona nezapsaná v obchodním rejstříku
<b>IČ/DIČ</b>	19002459/CZ6304171676
<b>Sídlo</b>	Máchova 129/4, 79501 Rýmařov
<b>Statutární orgán</b>	<b>Podnikatel:</b> Jiří Vavroušek
<b>Hlavní oblast činnosti dle CZ-NACE</b>	432200 Instalace vody, odpadu, plynu, topení a klimatizace
<b>Vedlejší oblasti činnosti dle CZ-NACE</b>	257200 Výroba zámků a kování 469000 Nеспециализovaný velkoobchod 265100 Výroba měřicích, zkušebních a navigačních přístrojů 477800 Ostatní maloobchod s novým zbožím ve specializovaných prodejnách
<b>Informace o společnosti</b>	Nabídka zámečnických, instalatérských a topenářských prací. Výroba měřicích, zkušebních a optických přístrojů.

Zdroj: [www.justice.cz](http://www.justice.cz)

<http://dw.czso.cz/rswj/dotaz.jsp>

<http://www.firmy.cz/detail/2320502-jiri-vavrousek-rymarov.html>

**Tabulka 25: Informace o společnosti K.T.O. International spol. s r. o.**

<b>Název společnosti</b>	<b>K.T.O. International spol. s r. o.</b>
<b>Právní forma</b>	Společnost s ručením omezeným
<b>IČ/DIČ</b>	48151891/CZ48151891
<b>Sídlo</b>	Třebechovice pod Orebem, Orlická 245, PSČ 50346
<b>Statutární orgán</b>	<b>Jednatel:</b> Lukáš Ráček, r.č. 710711/3057 Způsob jednání jménem společnosti: Každý z jednatelů je oprávněn jednat jménem společnosti navenek samostatně.
<b>Hlavní oblast činnosti dle CZ-NACE</b>	469000 Nеспециализovaný velkoobchod
<b>Vedlejší oblasti činnosti dle CZ-NACE</b>	461900 Zprostředkování nспециализovaného velkoobchodu a nспециализovaný velkoobchod v zastoupení 439900 Ostatní specializované stavební činnosti j. n. 522900 Ostatní vedlejší činnosti v dopravě
<b>Informace o společnosti</b>	<a href="http://www.kto.cz/firma.htm">http://www.kto.cz/firma.htm</a> Společnost s ručením omezeným, která působí na trhu specializovaných velkoobchodů na celém území České a Slovenské republiky více jak 10 let. Společnost byla založena v roce 1992. V současné době provozuje firma 7 prodejních skladů.

Zdroj: [www.justice.cz](http://www.justice.cz)

<http://dw.czso.cz/rswj/dotaz.jsp>

<http://www.kto.cz/firma.htm>

**Tabulka 26: Informace o společnosti MEROPS spol. s r. o.**

<b>Název společnosti</b>	<b>MEROPS spol. s r. o.</b>
<b>Právní forma</b>	Společnost s ručením omezeným
<b>IČ/DIČ</b>	25394282/CZ25394282
<b>Sídlo</b>	Český Těšín, ul. Strojnická 374, PSČ 73562
<b>Statutární orgán</b>	<b>Jednatel:</b> Ing. Kilián Benroth, r.č. 691006/5085 <b>Jednatel:</b> Jiří Wawrzyczek, r.č. 630326/0557 Způsob jednání za společnost: Jednatel jedná za společnost samostatně a podepisuje tak, že k napsanému nebo natištěnému obchodnímu jménu připojí svůj podpis.
<b>Hlavní oblast činnosti dle CZ-NACE</b>	222000 Výroba plastových výrobků
<b>Vedlejší oblasti činnosti dle CZ-NACE</b>	471000 Maloobchod v nспециализovaných prodejnách 412000 Výstavba bytových a nebytových budov
<b>Informace o společnosti</b>	<a href="http://www.merops.cz/">http://www.merops.cz/</a> Společnost MEROPS je společností s ručením omezeným, která se od července roku 2003 stala také výrobcem plastových oken. Divize solárních systémů společnosti MEROPS, byla založena v polovině roku 2007.

Zdroj: [www.justice.cz](http://www.justice.cz)

<http://dw.czso.cz/rswj/dotaz.jsp>  
<http://www.merops.cz/>

**Tabulka 27: Informace o společnosti TIZ s.r.o.**

<b>Název společnosti</b>	<b>TIZ s.r.o.</b>
<b>Právní forma</b>	Společnost s ručením omezeným
<b>IČ/DIČ</b>	19010044/CZ19010044
<b>Sídlo</b>	Rychvald, Výhonkovec 1242, PSČ 73532
<b>Statutární orgán</b>	<b>Jednatel:</b> Petr Kyjonka, r.č. 601220/0106 <b>Jednatel:</b> Jan Holý, r.č. 540325/1172 Způsob jednání: Každý z jednatelů je oprávněn jednat jménem společnosti v plném rozsahu samostatně.
<b>Hlavní oblast činnosti dle CZ-NACE</b>	432200 Instalace vody, odpadu, plynu, topení a klimatizace
<b>Vedlejší oblasti činnosti dle CZ-NACE</b>	412000 Výstavba bytových a nebytových budov 256200 Obrábění 257200 Výroba zámků a kování 439900 Ostatní specializované stavební činnosti j. n.
<b>Informace o společnosti</b>	<a href="http://www.tiz.cz/index.php?id=onas&amp;jazyk=cz">http://www.tiz.cz/index.php?id=onas&amp;jazyk=cz</a> Firma byla založena v roce 1991 jako pokračovatelka profesních zaměření zakládajících společníků, čímž byla zámečnická a topenářskoinstalátorská praxe.

Zdroj: [www.justice.cz](http://www.justice.cz)  
<http://dw.czso.cz/rswj/dotaz.jsp>  
<http://www.tiz.cz/index.php?id=onas&jazyk=cz>

**Tabulka 28: Informace o společnosti TEVOS, s.r.o.**

<b>Název společnosti</b>	<b>TEVOS, s.r.o.</b>
<b>Právní forma</b>	Společnost s ručením omezeným
<b>IČ/DIČ</b>	14613948/CZ14613948
<b>Sídlo</b>	Těrlicko, Horní Těrlicko 731, PSČ 73542
<b>Statutární orgán</b>	<b>Jednatel:</b> Tomáš Bernatík, r.č. 660701/2434 <b>Jednatel:</b> Zbigněv Raszka, r.č. 650625/2137 Jednání za společnost: Každý z jednatelů je oprávněn jednat jménem společnosti samostatně. V níže uvedených věcech jednají společně vždy dva jednatelé, a to: při právních úkonech, kdy předmět plnění přesahuje finanční částku 4.000.000,-Kč, ve všech pracovně právních vztazích, nabývání a zcizování nemovitostí a zatěžování nemovitostí věcnými právy. Jednatel za společnost podepisuje tak, že k napsané nebo vytištěné firmě společnosti připojí svůj vlastnoruční podpis.
<b>Hlavní oblast činnosti dle CZ-NACE</b>	432200 Instalace vody, odpadu, plynu, topení a klimatizace
<b>Vedlejší oblasti činnosti dle CZ-NACE</b>	412000 Výstavba bytových a nebytových budov 692000 Účetnické a auditorské činnosti; daňové poradenství 469000 Nеспециализovaný velkoobchod 477800 Ostatní maloobchod s novým zbožím ve specializovaných prodejnách

	494100 Silniční nákladní doprava 711000 Architektonické a inženýrské činnosti a související technické poradenství
<b>Informace o společnosti</b>	<a href="http://www.tevos.cz/">http://www.tevos.cz/</a> Firma TEVOS s.r.o. je společností, která zahájila svou činnost v únoru roku 1991 a opírá se o odborné zkušenosti a znalosti dělníků a techniků v oblasti realizace stavebních prací: rekonstrukcí • modernizací • staveb na klíč • generálních oprav zdravotechiky • ústředního topení • izolací potrubí • měření a regulací • plynofikací a rozvodů potrubí do $\varnothing$ 500 mm • zámečnických prací • oprav strojních komponentů a výrobních zařízení • výkopových prací • projektové a inženýrské činnosti.

Zdroj: [www.justice.cz](http://www.justice.cz)  
<http://dw.czso.cz/rswj/dotaz.jsp>  
<http://www.tevos.cz/>

**Tabulka 29: Informace o subjektu Martin Pleva**

<b>Název společnosti</b>	<b>Martin Pleva</b>
<b>Právní forma</b>	Fyzická osoba podnikající dle živnostenského zákona nezapsaná v obchodním rejstříku
<b>IČ/DIČ</b>	69986274/CZ911164844
<b>Sídlo</b>	79326 Vrbno pod Pradědem - Mnichov 368
<b>Statutární orgán</b>	<b>Podnikatel:</b> Martin Pleva
<b>Hlavní oblast činnosti dle CZ-NACE</b>	432200 Instalace vody, odpadu, plynu, topení a klimatizace
<b>Vedlejší oblasti činnosti dle CZ-NACE</b>	461000 Zprostředkování velkoobchodu a velkoobchod v zastoupení 000000 Výroba, obchod a služby neuvedené v přílohách 1 až 3 živnostenského zákona 731000 Reklamní činnosti 931000 Sportovní činnosti
<b>Informace o společnosti</b>	Obor činnosti: Automobily - příslušenství Instalatérské práce Instalatérství - prodej materiálu

Zdroj: [www.justice.cz](http://www.justice.cz)  
<http://dw.czso.cz/rswj/dotaz.jsp>  
<http://msl.firmyvkraji.cz/instalaterske-prace/>

**Tabulka 30: Informace o společnosti MGM, spol. s r.o.**

<b>Název společnosti</b>	<b>MGM, spol. s r.o.</b>
<b>Právní forma</b>	Společnost s ručením omezeným
<b>IČ/DIČ</b>	13516949/CZ11013516949
<b>Sídlo</b>	Tábor, Čekanice 342, PSČ 39002
<b>Statutární orgán</b>	<b>Jednatel:</b> Karel Mikulanda, r.č. 470311/024 Jednatel jménem společnosti jedná ve všech věcech. Podepisování za společnost se děje tak, že k napsané nebo vytištěné obchodní firmě společnosti jednatel připojí svůj podpis.
<b>Hlavní oblast činnosti</b>	469000 Nespecializovaný velkoobchod

<b>dle CZ-NACE</b>	
<b>Vedlejší oblasti činnosti dle CZ-NACE</b>	<p>702000 Poradenství v oblasti řízení  711000 Architektonické a inženýrské činnosti a související technické poradenství  952000 Opravy výrobků pro osobní potřebu a převážně pro domácnost  271200 Výroba elektrických rozvodných a kontrolních zařízení  273000 Výroba optických a elektrických kabelů, elektrických vodičů a elektroinstalačních zařízení  620200 Poradenství v oblasti informačních technologií  620000 Činnosti v oblasti informačních technologií  289000 Výroba ostatních strojů pro speciální účely</p>
<b>Informace o společnosti</b>	<p><a href="http://www.mgm-tabor.eu/">http://www.mgm-tabor.eu/</a>  Dlouholetý výrobce a dodavatel strojů pro termické dělení materiálů a svařovacích agregátů společnost MGM, spol. s r.o. (dále jen MGM) v roce 1991 založil p. Karel Mikulanda. V roce 1995 bylo otevřeno pracoviště - v Ostravě. Významným zlomem v historii je rok 1998, kdy bylo rozhodnuto o vývoji a výrobě vlastního CNC řídicího systému. Pálicí stroje jsou dle přání zákazníků vybavovány autogenní či plazmovou technikou. Tímto se společnost MGM stala dodavatelem strojů pro zákazníky po celé východní Evropě. Dalším významným mezníkem v historii firmy je rok 2003. V tomto roce firma začala dodávat stroje do celé Evropy. Společnost MGM vybudovala síť zahraničních zastoupení (Estonsko, Chorvatsko, Maďarsko, Polsko, Srbsko, Litva, Ukrajina, Slovensko, Německo, Švýcarsko, Rakousko, Francie, Slovinsko, Rumunsko), která prodávají a servisují pálicí stroje MGM v Evropě. V současné době společnost MGM vyrábí a dodává stroje vlastní konstrukce včetně řídicího systému.</p>

Zdroj: [www.justice.cz](http://www.justice.cz)  
<http://dw.czso.cz/rswj/dotaz.jsp>  
<http://www.mgm-tabor.eu/>

**Tabulka 31: Informace o subjektu Ing.David Kazda**

<b>Název společnosti</b>	<b>Ing.David Kazda</b>
<b>Právní forma</b>	Fyzická osoba podnikající dle živnostenského zákona nezapsaná v obchodním rejstříku
<b>IČ/DIČ</b>	68612737/CZ7603073753
<b>Sídlo</b>	U Vrbiček 187, 25066 Zdiby - Přemyšlení
<b>Statutární orgán</b>	<b>Podnikatel:</b> Ing. David Kazda
<b>Hlavní oblast činnosti dle CZ-NACE</b>	432200 Instalace vody, odpadu, plynu, topení a klimatizace
<b>Vedlejší oblasti činnosti dle CZ-NACE</b>	469000 Nеспециализovaný velkoobchod
<b>Informace o společnosti</b>	Teplovzdušné vytápění RD Servis + zaregulování

Zdroj: [www.justice.cz](http://www.justice.cz)  
<http://dw.czso.cz/rswj/dotaz.jsp>

**Tabulka 32: Informace o subjektu Dostál David**

<b>Název společnosti</b>	<b>Dostál David</b>
<b>Právní forma</b>	Fyzická osoba podnikající dle živnostenského zákona nezapsaná v obchodním rejstříku
<b>IČ/DIČ</b>	68187335/CZ7905084671
<b>Sídlo</b>	Jiráskova 286, 79326 Vrbno pod Pradědem
<b>Statutární orgán</b>	<b>Podnikatel:</b> David Dostál
<b>Hlavní oblast činnosti dle CZ-NACE</b>	432200 Instalace vody, odpadu, plynu, topení a klimatizace
<b>Vedlejší oblasti činnosti dle CZ-NACE</b>	561000 Stravování v restauracích, u stánků a v mobilních zařízeních 433420 Malířské a natěračské práce 461000 Zprostředkování velkoobchodu a velkoobchod v zastoupení 000000 Výroba, obchod a služby neuvedené v přílohách 1 až 3 živnostenského zákona 550000 Ubytování 680000 Činnosti v oblasti nemovitostí 931000 Sportovní činnosti
<b>Informace o společnosti</b>	Vodoinstalatérské a topenářské práce. Rekonstrukce bytových jader i rodinných domů včetně novostaveb. Zprostředkování veškerých stavebních prací. Údržba činžovních domů, organizací a firem.

Zdroj: [www.justice.cz](http://www.justice.cz)

<http://dw.czso.cz/rswj/dotaz.jsp>

[http://www.mubruntal.cz/vismo/o\\_utvar.asp?d=1&u=1316&id\\_orq=1316&id\\_u=94674&p1=&p2=&p3](http://www.mubruntal.cz/vismo/o_utvar.asp?d=1&u=1316&id_orq=1316&id_u=94674&p1=&p2=&p3)

**Tabulka 33: Informace o společnosti RD Rýmařov s. r. o.**

<b>Název společnosti</b>	<b>RD Rýmařov s. r. o.</b>
<b>Právní forma</b>	Společnost s ručením omezeným
<b>IČ/DIČ</b>	18953581/CZ18953581
<b>Sídlo</b>	Rýmařov, 8. května 1191/45, PSČ 795 01
<b>Statutární orgán</b>	<b>Jednatel:</b> Ing. František Příkaský, r.č. 570212/1436 <b>Jednatel:</b> Josef Hama, r.č. 530101/126 Způsob jednání za společnost: Za společnost je oprávněn jednat každý z jednatelů samostatně.
<b>Hlavní oblast činnosti dle CZ-NACE</b>	412000 Výstavba bytových a nebytových budov
<b>Vedlejší oblasti činnosti dle CZ-NACE</b>	711000 Architektonické a inženýrské činnosti a související technické poradenství 432100 Elektrické instalace 432900 Ostatní stavební instalace 432200 Instalace vody, odpadu, plynu, topení a klimatizace 439100 Pokrývačské práce 332000 Instalace průmyslových strojů a zařízení 000000 Výroba, obchod a služby neuvedené v přílohách 1 až 3 živnostenského zákona
<b>Informace o společnosti</b>	<a href="http://www.rdrymarov.cz/cs/site/cz_o_nas/cz_o_spolecnosti.htm">http://www.rdrymarov.cz/cs/site/cz_o_nas/cz_o_spolecnosti.htm</a> Firma RD Rýmařov je největším dodavatelem dřevostaveb v rámci celé České republiky. Společnost, která má téměř čtyřicetiletou

tradici, se již mnoho let také úspěšně prosazuje i na zahraničních trzích.

Zdroj: [www.justice.cz](http://www.justice.cz)  
<http://dw.czso.cz/rswj/dotaz.jsp>  
[http://www.rdrymarov.cz/cs/site/cz\\_o\\_nas/cz\\_o\\_spolecnosti.htm](http://www.rdrymarov.cz/cs/site/cz_o_nas/cz_o_spolecnosti.htm)

**Tabulka 34: Informace o společnosti INTERIERSERVIS OSTRAVA s.r.o.**

<b>Název společnosti</b>	<b>INTERIERSERVIS OSTRAVA s.r.o.</b>
<b>Právní forma</b>	Společnost s ručením omezeným
<b>IČ/DIČ</b>	26800543/CZ26800543
<b>Sídlo</b>	Ostrava, Krásné Pole, Bajgarova 563/2, PSČ 72526
<b>Statutární orgán</b>	<b>Jednatel:</b> Milan Kamrád, r.č. 670716/0339 Způsob jednání za společnost: Jednatel jedná za společnost v plném rozsahu samostatně.
<b>Hlavní oblast činnosti dle CZ-NACE</b>	412000 Výstavba bytových a nebytových budov
<b>Vedlejší oblasti činnosti dle CZ-NACE</b>	162300 Výroba ostatních výrobků stavebního truhlářství a tesařství
<b>Informace o společnosti</b>	Provádění rekonstrukcí rodinných domů a bytů, koupelen a bytových jader.

Zdroj: [www.justice.cz](http://www.justice.cz)  
<http://dw.czso.cz/rswj/dotaz.jsp>

**Tabulka 35: Informace o společnosti UNITHERM Běhůnek s.r.o.**

<b>Název společnosti</b>	<b>UNITHERM Běhůnek s.r.o.</b>
<b>Právní forma</b>	Společnost s ručením omezeným
<b>IČ/DIČ</b>	26853477/CZ26853477
<b>Sídlo</b>	Uničov 1, Medlov 247, PSČ 78391
<b>Statutární orgán</b>	<b>Jednatel:</b> Svatoslav Běhůnek, r.č. 570620/0478 Způsob jednání za společnost: Jednatel je oprávněn jednat jménem společnosti samostatně.
<b>Hlavní oblast činnosti dle CZ-NACE</b>	432200 Instalace vody, odpadu, plynu, topení a klimatizace
<b>Vedlejší oblasti činnosti dle CZ-NACE</b>	477800 Ostatní maloobchod s novým zbožím ve specializovaných prodejnách 471000 Maloobchod v nespecializovaných prodejnách 201100 Výroba technických plynů 439900 Ostatní specializované stavební činnosti j. n.
<b>Informace o společnosti</b>	<a href="http://www.uni-therm.com/index.php">http://www.uni-therm.com/index.php</a> Firma se specializuje na maloobchodní a velkoobchodní prodej výrobků v oblasti vodo, topo, plynu a sanity.

Zdroj: [www.justice.cz](http://www.justice.cz)  
<http://dw.czso.cz/rswj/dotaz.jsp>  
<http://www.uni-therm.com/index.php>

**Tabulka 36: Informace o společnosti HAREX INVEST s.r.o.**

<b>Název společnosti</b>	<b>HAREX INVEST s.r.o.</b>
<b>Právní forma</b>	Společnost s ručením omezeným

<b>IČ/DIČ</b>	26326221/CZ26326221
<b>Sídlo</b>	Karlovy Vary, Chebská 169/38, PSČ 36006
<b>Statutární orgán</b>	<b>Jednatel:</b> Karel Harna, r.č. 640529/1255 Způsob jednání: Jednatel jedná samostatně. Za obchodní firmu jednatel podepisuje tak, že k vytištěnému nebo psanému názvu společnosti připojí svůj vlastnoruční podpis.
<b>Hlavní oblast činnosti dle CZ-NACE</b>	711000 Architektonické a inženýrské činnosti a související technické poradenství
<b>Vedlejší oblasti činnosti dle CZ-NACE</b>	412000 Výstavba bytových a nebytových budov 731000 Reklamní činnosti 773500 Pronájem a leasing leteckých dopravních prostředků 522000 Vedlejší činnosti v dopravě
<b>Informace o společnosti</b>	<a href="http://www.a-energy.cz/o-nas.htm">http://www.a-energy.cz/o-nas.htm</a> Společnost HAREX INVEST s.r.o. využívá při své práci dlouholetých zkušeností v oboru, zároveň "drží prst" na tepu technologického vývoje a nové informace promítá do jednotlivých aplikací u konkrétních zákazníků. Společnost HAREX INVEST s.r.o. se specializuje na projekční, montážní, servisní a konzultační činnost v následujících oblastech: Nízkoenergetické a pasivní domy, Alternativní zdroje energie. Tepelná čerpadla, Větrání, Vzduchotechnika, Rekuperace, Solární systémy, Fotovoltaika a Podlahové a stěnové topení.

Zdroj: [www.justice.cz](http://www.justice.cz)  
<http://dw.czso.cz/rswj/dotaz.jsp>  
<http://www.a-energy.cz/o-nas.htm>

**Tabulka 37: Informace o společnosti Jan KLEMENT - JK servis**

<b>Název společnosti</b>	Jan KLEMENT - JK servis
<b>Právní forma</b>	Fyzická osoba podnikající dle živnostenského zákona nezapsaná v obchodním rejstříku
<b>IČ/DIČ</b>	43942253/CZ470306191
<b>Sídlo</b>	26703 Nový Jáchymov 158
<b>Statutární orgán</b>	<b>Podnikatel:</b> Jan Klement
<b>Oblasti činnosti dle CZ-NACE</b>	471000 Maloobchod v nesespecializovaných prodejnách 469000 Nesespecializovaný velkoobchod 731000 Reklamní činnosti 960400 Činnosti pro osobní a fyzickou pohodu 461000 Zprostředkování velkoobchodu a velkoobchod v zastoupení
<b>Informace o společnosti</b>	Servis výpočetní techniky, zajišťování reklamní činnosti.

Zdroj: [www.justice.cz](http://www.justice.cz)  
<http://dw.czso.cz/rswj/dotaz.jsp>  
<http://www.firmy.cz/detail/1695908-jan-klement-jk-servis-novy-jachymov.html>

**Tabulka 38: Informace o společnosti H. A. C. spol. s r.o.**

<b>Název společnosti</b>	H. A. C. spol. s r.o.
<b>Právní forma</b>	Společnost s ručením omezeným
<b>IČ/DIČ</b>	49812670/CZ49812670

<b>Sídlo</b>	Pardubice, Labská 1833, PSČ 530 02
<b>Statutární orgán</b>	<b>Jednatel:</b> Jiří Horák, r.č. 670121/0945 Způsob jednání za společnost: Statutárním orgánem společnosti je jednatel a tento jedná jménem společnosti samostatně.
<b>Hlavní oblast činnosti dle CZ-NACE</b>	412000 Výstavba bytových a nebytových budov
<b>Vedlejší oblasti činnosti dle CZ-NACE</b>	469000 Nеспециализovaný velkoobchod 477800 Ostatní maloobchod s novým zbožím ve specializovaných prodejnách 740000 Ostatní profesní, vědecké a technické činnosti 742000 Fotografické činnosti
<b>Informace o společnosti</b>	<a href="http://www.hac.cz/stavebniprace.html">http://www.hac.cz/stavebniprace.html</a> Firma provádí stavební práce: Pokrývačské, Zámečnické, Klempířské, Zednické, Tesařské, Truhlářské, Instalátorské, Obkladačské, Sádrokartonářské, Elektrikářské - revize a Hromosvody – revize.

Zdroj: [www.justice.cz](http://www.justice.cz)  
<http://dw.czso.cz/rswj/dotaz.jsp>  
<http://www.hac.cz/stavebniprace.html>

**Tabulka 39: Informace o subjektu Zdeněk Uhlíř**

<b>Název společnosti</b>	<b>Zdeněk Uhlíř</b>
<b>Právní forma</b>	Fyzická osoba podnikající dle živnostenského zákona nezapsaná v obchodním rejstříku
<b>IČ/DIČ</b>	73086045/CZ73086045
<b>Sídlo</b>	J. E. Purkyně 1236/16, 79201 Bruntál
<b>Statutární orgán</b>	<b>Podnikatel:</b> Zdeněk Uhlíř
<b>Hlavní oblast činnosti dle CZ-NACE</b>	432200 Instalace vody, odpadu, plynu, topení a klimatizace
<b>Vedlejší oblasti činnosti dle CZ-NACE</b>	412000 Výstavba bytových a nebytových budov
<b>Informace o společnosti</b>	<a href="http://www.intop.kvalitne.cz/">http://www.intop.kvalitne.cz/</a> Firma INTOP byla založena v roce 1992, od této doby se aktivně zabývá topenářskými a plynářskými pracemi. V současné době provádí kompletní dodávky vytápění, vodoinstalace, plynářských prací včetně revizí, solárních systémů a tepelných čerpadel.

Zdroj: [www.justice.cz](http://www.justice.cz)  
<http://dw.czso.cz/rswj/dotaz.jsp>  
<http://www.intop.kvalitne.cz/>

**Tabulka 40: Informace o společnosti TOPAZ CL s.r.o.**

<b>Název společnosti</b>	<b>TOPAZ CL s.r.o.</b>
<b>Právní forma</b>	Společnost s ručením omezeným
<b>IČ/DIČ</b>	25429671/CZ25429671
<b>Sídlo</b>	Česká Lípa, Heřmaničky u Dobranova 2, PSČ 470 01
<b>Statutární orgán</b>	<b>Jednatel společnosti:</b> Petr Nováček, r.č. 720530/2313 Jednatel jedná samostatně.
<b>Hlavní oblast činnosti</b>	432000 Elektroinstalační, instalátorské a ostatní stavebně instalační

dle CZ-NACE	práce
Vedlejší oblasti činnosti dle CZ-NACE	471000 Maloobchod v nespécializovaných prodejnách
Informace o společnosti	<a href="http://www.topaz-sro.cz/o-nas.htm">http://www.topaz-sro.cz/o-nas.htm</a> Firma nabízí dodávky montáže a servis systémů a jejich zařízení v oborech: ústřední vytápění budov včetně zdrojů tepla (plynové kotle, kotle na tuhá paliva, elektrokotle, tepelná čerpadla ...); vytápění a rekuperační větrání nízkoenergetických a klasických staveb; a rozvody vody a kanalizace včetně kompletace zařizovacími předměty

Zdroj: [www.justice.cz](http://www.justice.cz)  
<http://dw.czso.cz/rswj/dotaz.jsp>  
<http://www.topaz-sro.cz/o-nas.htm>

**Tabulka 41: Informace o společnosti Instalace Šťastník, s.r.o.**

Název společnosti	<b>Instalace Šťastník, s.r.o.</b>
Právní forma	Společnost s ručením omezeným
IČ/DIČ	26930099/
Sídlo	Žďár nad Sázavou, Brněnská 326/34, PSČ 59101
Statutární orgán	<b>Jednatel:</b> Ludvík Šťastník, r.č. 610701/0085 <b>Jednatel:</b> Ilona Šťastníková, r.č. 675316/0150 Způsob jednání: Jménem společnosti jedná jednatel samostatně.
Hlavní oblast činnosti dle CZ-NACE	432200 Instalace vody, odpadu, plynu, topení a klimatizace
Vedlejší oblasti činnosti dle CZ-NACE	412000 Výstavba bytových a nebytových budov 711000 Architektonické a inženýrské činnosti a související technické poradenství 471000 Maloobchod v nespécializovaných prodejnách 469000 Nespécializovaný velkoobchod
Informace o společnosti	<a href="http://www.instalacestastnik.cz/">http://www.instalacestastnik.cz/</a> Firma vznikla v r. 1990 jako instalatérství a během dvou let byla činnost rozšířena na veškeré topenářské a instalatérské práce a od r. 1993 je oprávněna i k montážím a opravám vyhrazených plynových zařízení. Od roku 1998 má též vlastní koupelnové a kuchyňské studio s prodejem dlažby, topenářské a kuchyňské techniky, plovoucích podlah a se vzorky firmou dodávaných oken.

Zdroj: [www.justice.cz](http://www.justice.cz)  
<http://dw.czso.cz/rswj/dotaz.jsp>  
<http://www.instalacestastnik.cz/>

**Tabulka 42: Informace o subjektu Ing. Karel Vrňata**

Název společnosti	<b>Ing. Karel Vrňata</b>
Právní forma	Fyzická osoba podnikající dle živnostenského zákona nezapsaná v obchodním rejstříku
IČ/DIČ	10207414/CZ5701200076
Sídlo	Na Chmelnici 601, 26242 Rožmitál pod Třemšínem
Statutární orgán	<b>Podnikatel:</b> Ing. Karel Vrňata



<b>Hlavní oblast činnost dle CZ-NACE</b>	432200 Instalace vody, odpadu, plynu, topení a klimatizace
<b>Vedlejší oblasti činnosti dle CZ-NACE</b>	432100 Elektrické instalace 461000 Zprostředkování velkoobchodu a velkoobchod v zastoupení 432200 Instalace vody, odpadu, plynu, topení a klimatizace 620000 Činnosti v oblasti informačních technologií 471000 Maloobchod v nespecializovaných prodejnách 711000 Architektonické a inženýrské činnosti a související technické poradenství 721900 Ostatní výzkum a vývoj v oblasti přírodních a technických věd 740000 Ostatní profesní, vědecké a technické činnosti 855000 Ostatní vzdělávání 162300 Výroba ostatních výrobků stavebního truhlářství a tesařství
<b>Informace o společnosti</b>	Využití obnovitelných zdrojů pro vytápění a přípravu teplé vody v obytných domech.

Zdroj: [www.justice.cz](http://www.justice.cz)  
<http://dw.czso.cz/rswj/dotaz.jsp>



## 6 Časový harmonogram projektu

Přípravná fáze realizace projektu byla zahájena již v lednu roku 2009. Samotná realizace bude započata v říjnu 2009 realizací výběrových řízení a ukončena bude v prosinci roku 2010. Uvedení školicího střediska do provozu proběhne v lednu roku 2011.

Tabulka 43: Harmonogram projektu

Název aktivity	2009												2010											
	I	II	III	IV	V	VI	VII	VIII	IX	X	XI	XII	I	II	III	IV	V	VI	VII	VIII	IX	X	XI	XII
Přípravná fáze	Vyhodnocení poptávky po produktu	■																						
	Zpracování a schválení investičního plánu		■																					
	Výběr zpracovatele žádosti o podporu		■	■																				
	Zajištění projektového týmu			■																				
	Zpracování dokumentace k žádosti o podporu a případná doplnění				■	■	■																	
Realizační fáze	Projektová dokumentace					■	■	■	■	■														
	Realizace výběrových řízení									■	■	■	■	■										
	Stavební rekonstrukce														■	■	■	■	■					
	Pořízení a instalace školicích pomůcek, strojů a zařízení																		■	■	■	■		
	Kolaudace střediska																						■	
	Ukončení projektu																							■

### 6.1 Členění do etap ve vazbě na pravidla pro etapizaci

Předkládaný projekt bude jednoetapový.

## 7 Financování projektu

### 7.1 Plán potřebných zdrojů

Celkové náklady projektu „**Rekonstrukce školícího střediska T.W.I.**“ činí 12 894 868,- Kč včetně DPH (uznatelné náklady 10 827 620,- Kč, DPH a povinná publicita 2 067 248,- Kč), které vyplývají z položkového rozpočtu, který je uveden v kapitole 3.3. Časově budou veškeré výdaje spojené s projektem vznikat v roce 2010 (viz. Časový harmonogram projektu, kapitola 6).

**Tabulka 44: Výdaje projektu**

Projektová dokumentace	75 000 Kč
Stavební dozor	25 000 Kč
Technické zhodnocení staveb	7 945 720 Kč
Hardware a sítě	498 400 Kč
Ostatní stroje a zařízení	1 970 500 Kč
Software	313 000 Kč
<b>Celkové způsobilé výdaje na projekt</b>	<b>10 827 620 Kč</b>
Celkové nezpůsobilé výdaje (DPH)	2 067 248 Kč
<b>Celkové výdaje na projekt</b>	<b>12 894 868 Kč</b>

### 7.2 Identifikace zdrojů financování (vlastní zdroje, půjčky, bankovní úvěry apod.)

K financování bude využito vlastních zdrojů společnosti. V prvním až druhém čtvrtletí roku 2011 by mělo dojít k proplacení dotace ve výši 5 413 000 Kč. Tyto prostředky budou použity na další rozvoj společnosti a financování provozu školícího střediska.

### 7.3 Způsob (zdroje pro) zajištění provozních nákladů školícího střediska

Veškeré navýšení provozních nákladů na vytápění, osvětlení, školící pomůcky atp. bude firma hradit z vlastních prostředků, resp. z provozních výnosů.

## 8 Shrnutí záměru projektu a významných skutečností souvisejících s žádostí o dotaci

Společnost T.W.I. spol. s r.o. byla založena v roce 1992 jako česká společnost s ručením omezeným. Sídlo firmy společně s technickým a výrobním zázemím se nachází ve Vrbně pod Pradědem.

Společnost T.W.I. spol. s r.o. je významným evropským výrobcem solárních absorbérů a solárních plochých kolektorů pro fototermické využití (ohřev TUV, ohřev bazénů a přitápění budov). Z 80% jsou tyto výrobky exportovány v rámci EU (zejména Německo a Rakousko), kam je firma dodává jako subdodávky renovovaným výrobcům solární techniky. Ti je poté zahrnou do svých výrobních programů a distribuují v rámci jejich obchodní sítě. V rámci českého trhu se firma v současné době profiluje ve větším rozsahu jako regionální výrobce plastových oken a dveří s vlastní obchodní, montážní a servisní sítí.

Firma disponuje certifikátem řízení jakosti dle EN ISO 9001:2000 a řadou certifikátů na výrobky (solární kolektor, plastová okna a dveře).

Společnost již realizovala v minulosti řadu významných projektů s přispěním SF. Zejména se jednalo o projekty v rámci Společného regionálního operačního programu Moravskoslezsko, Operačního programu průmysl a podnikání (Marketing, ICT v podnicích a Rozvoj) a současného Operačního programu podnikání a inovace (Marketing – I. Výzva).

Zaměstnanci jsou verbálně i věcně nabádáni k celoživotnímu vzdělávání formou zveřejňování všech předmětných příležitostí (školení apod.). Zdokonalování a vedení získaných certifikátů probíhá dle řízení jakosti s povinností absolvování příslušných zkoušek a certifikace. Zvyšování kvalifikace je monitorováno pravidelnými měsíčními poradami z iniciativy vedení.

Spolupráce společnosti T.W.I. spol. s r.o. s vědeckým sektorem je vedena na neformální bázi. Jedná se konkrétně o VŠB-TU Ostrava a ZČU v Plzni. Společnost využívá poznatků univerzitních výzkumů pro svůj výrobní proces. Dále zpětně poskytuje vědeckému sektoru odezvu z praxe. V budoucnosti jsou plánovány projekty hostování diplomových prací studentů výše uvedených univerzit.

Předkládaný projekt s názvem „Rekonstrukce školícího střediska T.W.I.“ bude realizován na adrese sídla žadatele Mnichov 146, 793 26, Vrbno pod Pradědem, okres Bruntál.

Předmětem tohoto projektu je rekonstrukce stávající dvoupatrové budovy, která je plně ve vlastnictví společnosti T.W.I. spol. s r.o. a vybavení školících místností potřebnými pomůckami, stroji a zařízeními. Rekonstrukce se týká I. a II. NP, v nichž vznikne moderní školící středisko. Hlavním zaměřením školícího střediska bude odborný růst zaměstnanců firmy v oblasti solární techniky a řízení jakosti, jazykové kurzy a manažerské kurzy. Dále budou ve školícím středisku doplňkově vzdělávání studenti středních škol se zaměřením na využívání alternativních zdrojů energie, odborná veřejnost a servisní organizace a obchodní partneři společnosti T.W.I. spol. s r.o. se zaměřením na podporu využívání solární energie pro ohřev TUV a topení.

Rekonstrukce budovy zahrnuje vnější rekonstrukci budovy (nové fasády budovy a výměna okenních a dveřních výplní) včetně střechy, vnitřní úpravy (rozčlenění prostor školících místností a laboratoří solárních systémů) a vnitřní povrchové úpravy stavby. V souvislosti s rekonstrukcí dojde i k úpravě příjezdové komunikace a parkoviště. Středisko bude dále

vybaveno sociálním zázemím (WC, šatny), kuchyňkou, apod. Veškeré školící pomůcky, které vyžadují drobné stavební úpravy, budou instalovány v rámci rekonstrukce vnitřních prostor.

Společnost T.W.I. spol. s r.o. vidí velkou budoucnost obecně v solární technice. Prodej a instalace solárních kolektorů nedosahuje zatím v rámci ČR takového významu jako v jiných vyspělých zemích Evropského společenství, ale do budoucna se tato situace změní. Proto se společnost plánuje ve střednědobém horizontu věnovat právě produkci solárních absorbérů a solárních kolektorů. Pro tuto činnost však potřebuje dostatek kvalifikovaných pracovních sil a vzdělanou odbornou veřejnost. Právě zřízení školícího střediska pro praktickou výuku v oblasti využívání solární energie pro ohřev TUV a přitápění přispěje k realizaci zamýšlených cílů.

Pro další rozvoj společnosti je zapotřebí posílení základních dovedností manažerů a současně zvyšování jazykových dovedností zaměstnanců, jež jsou potřebné pro navyšování množství exportovaných výrobků solární techniky. Právě prohlubování těchto znalostí bude jednou ze vzdělávacích aktivit určených pro vlastní zaměstnance společnosti.

Ve školícím středisku budou školeny níže uvedené kurzy:

- odborná školení k solární technice teoretická část
- odborná školení k solární technice praktická část
- školení k jakosti
- manažerská školení
- jazykové kurzy
- ostatní (školení svářečská bezpečnost práce apod.)

Náklady na stavbu činí bez DPH 8 045 720,- Kč (9 455 407,- Kč s DPH). Do stavební části je započítána projektová dokumentace, stavební dozor a technické zhodnocení staveb. Na vybavení školícího střediska bude vynaložena částka 2 781 900,- Kč (3 310 461,- Kč s DPH). Způsobilé náklady na celý projekt činí tedy 10 827 620 Kč.

Na předkládaný projekt budou vynaloženy také výdaje na povinnou propagaci a publicitu projektu v hodnotě 10 000 Kč. Tyto výdaje však nejsou způsobilé.

K financování bude využito vlastních zdrojů společnosti. V prvním až druhém čtvrtletí roku 2011 by mělo dojít k proplacení dotace ve výši 5 413 000 Kč. Tyto prostředky budou použity na další rozvoj společnosti a financování provozu školícího střediska.

Kapacita školícího střediska je plánovaná pro 35 osob a vytíženost školícího střediska se bude pohybovat okolo 34 % (85 dnů) z fondu pracovních dnů v období prvních 12 měsíců (253 dnů) po ukončení realizace projektu.

Realizační tým projektu je složen ze 4 stabilních členů – vlastních zaměstnanců společnosti. Reálně bude projekt koordinován a řízen zaměstnanci společnosti, kteří mají dostatečné zkušenosti a jsou odborníky ve svých oborech. Jsou tedy schopni poskytnout žádoucí administrativní a provozní zajištění realizace projektu.

V současné době není s VŠ či V a V pracovištěm žádná smlouva o spolupráci k dispozici. Společnost však zamýšlí v průběhu realizace projektu smluvně zajistit spolupráci s Vysokou školou báňskou – Technickou univerzitou Ostrava a Západočeskou univerzitou v Plzni na spolupráci při tvorbě diplomových prací nebo diplomových zadání.

Na vzdělávacích aktivitách bude společnost dále spolupracovat s Podnikatelským institutem PYRAMIDA, s.r.o. a vzdělávací institucí KONFUCIUS s.r.o. Zaměstnanci těchto společností se budou vzdělávacích kurzů účastnit jako školitelé, konkrétně povedou manažerské kurzy. Přípravná fáze realizace projektu byla zahájena již v lednu roku 2009. Samotná realizace bude započata v říjnu 2009 realizací výběrových řízení a ukončena bude v prosinci roku 2010. Uvedení školicího střediska do provozu proběhne v lednu roku 2011.

